



2018

**RAPPORT OM SOLVENS
OG FINANSIEL SITUATION
(SFCR-KONCERN)**

BORNHOLMS

BRAND A.M.B.A.



Indholdsfortegnelse

Sammendrag	3
A. Virksomhed	4
A.1 Virksomhed og resultater.....	4
A.2 Forsikringsresultater	6
A.3 Investeringsresultater	7
A.4 Resultater af andre aktiviteter	8
A.5 Andre oplysninger.....	9
B. Ledelsessystem	10
B.1 Generelle Ledelsessystem	10
B.2 Egnetheds- og hæderlighedskrav	15
B.3 Risikostyringsystem, herunder vurderingen af egen risiko og solvens.....	16
B.4 Internt kontrolsystem.....	22
B.5 Intern auditfunktion	23
B.6 Aktuarfunktion	24
B.7 Outsourcing	24
B.8 Andre væsentlige oplysninger.....	25
C. Risikoprofil.....	26
C.1.1 Forsikringsrisici.....	26
C.1.2 Risikoeksponering	26
C.1.3 Risikokoncentration	27
C.1.4 Risikoreduktion.....	27
C.1.5 Likviditetsrisici	28
C.1.6 Risikofølsomhed.....	28
C.1.7 Andre væsentlige oplysninger.....	28
C.2.1 Markedsrisici	29
C.2.2 Risikoeksponering	29
C.2.3 Risikokoncentration	31
C.2.4 Risikoreduktion.....	31
C.2.5 Likviditetsrisici	32
C.2.6 Risikofølsomhed.....	32
C.2.7 Andre væsentlige oplysninger.....	32
C.3.1 Kreditrisici.....	32
C.3.2 Risikoeksponering	32
C.3.3 Risikokoncentration.....	33
C.3.4 Risikoreduktion.....	33
C.3.5 Likviditetsrisiko.....	33
C.3.6 Risikofølsomhed.....	33

C.3.7 Andre væsentlige oplysninger	34
C.4.1 Likviditetsrisici	34
C.4.2 Risikoeksponering	34
C.4.3 Risikokoncentration	34
C.4.4 Risikoreduktion	34
C.4.5 Likviditetsrisici	34
C.4.6 Risikofølsomhed	35
C.4.7 Andre oplysninger	35
C.5.1 Operationelle risici	35
C.5.2 Risikoeksponering	35
C.5.3 Risikokoncentration	36
C.5.4 Risikoreduktion	36
C.5.5 Likviditetsrisici	36
C.5.6 Risikofølsomhed	36
C.5.7 Andre væsentlige oplysninger	36
C.6.1 Andre væsentlige risici	36
C.6.2 Risikoeksponering	36
C.6.3 Risikokoncentration	37
C.6.4 Risikoreduktion	37
C.6.5 Likviditetsrisici	37
C.6.6 Risikofølsomhed	37
C.6.7 Andre væsentlige oplysninger	37
D. Værdiansættelse til solvensformål	38
D.1 Aktiver	38
D.2 Forsikringsmæssige hensættelser	39
D.3 Andre forpligtelser	42
D.4 Alternative værdiansættelsesmetoder	43
D.5 Andre oplysninger	43
E. Kapitalforvaltning	44
E.1 Kapitalgrundlag	44
E.2 Solvenskapitalkrav og minimumskapitalkrav	45
E.3 Delmodul for løbetidsbaserede aktierisici til beregningen af solvenskapitalkravet	47
E.4 Forskelle mellem standardformlen og en intern model	47
E.5 Manglende overholdelse af minimumskapitalkravet og manglende overholdelse af solvenskapitalkravet	47
E.6 Andre oplysninger	47
Bilag	48

Sammendrag

Koncernen består af forsikringsholdingvirksomheden Bornholms Brand A.m.b.a. og forsikrings-selskabet Bornholms Brandforsikring A/S

Den primære aktivitet foregår først og fremmest i Bornholms Brandforsikring A/S, der er et lokalt forsikrings-selskab, der forsikrer bornholmere og bornholmske værdier, mens formålet for Bornholms Brand A.m.b.a. primært er at eje aktierne i Bornholms Brandforsikring A/S, samt give støtte til aktiviteter til gavn for erhvervslivet på Bornholm, kunderne og Bornholm generelt.

Selskabet fokuserer på privatkunder samt mindre og mellemstore erhvervsvirksomheder og har i 2018 oplevet en pæn organisk vækst.

Selskabet har trods gentagne præmienedsættelser fortsat en god indtjening i overensstemmelse med selskabets målsætning.

Selskabets væsentligste risici er forsikringsrisici og markedsrisici. Vedrørende forsikringsrisici er risikoen holdt på et moderat niveau, dels gennem et genforsikringsprogram, der beskytter selskabet mod store tab, som ellers ville kunne true selskabets solvens, dels gennem et effektivt risikostyringssystem.

For så vidt angår markedsrisici har selskabet en moderat investeringsstrategi, hvor man søger et attraktivt forhold mellem risiko og afkast. Det er gjort ved at have en overvægt af obligationer i porteføljen og ved at sikre sig mod betydelig eksponering mod enkeltaktier. 2018 har dog været et vanskeligt år med store udsving og generel uro på de finansielle markeder. Selskabet har derfor lidt mindre tab på investeringerne i 2018, som dog følger de generelle markedstendenser.

For at beskytte mod betydelige negative afvigelser på afkastet har selskabet en betydelig kapitaloverdækning, der gør, at forsikringstagerne er sikre på at få dækket deres tab i selv meget negative scenarier.

A. Virksomhed

A.1 Virksomhed og resultater

a) Navn og form koncernen

Bornholms Brand A.m.b.a. (CVR-nr. 15 49 13 88) er en forsikringsholdingvirksomhed, hvis primære formål i forhold til vedtægterne er at eje aktier i Bornholms Brandforsikring A/S. Selskabets sekundære formål er at støtte op med investeringer til gavn for Bornholms erhvervsliv og støtte tiltag til gavn for kunder og Bornholm generelt.

Bornholms Brandforsikring A/S (CVR-nr. 15 46 59 72), er et skadeforsikringsselskab hvis aktiviteter består i direkte tegning af skadeforsikring på Bornholm. Selskabet har desuden agentur for Topdanmark, hvortil bl.a. pensionsordninger og andre produkter formidles.

b) Tilsynsmyndighed

Koncernens tilsynsmyndighed, der er ansvarlig for det finansielle tilsyn med selskabet er:

Finanstilsynet

Århusgade 110

2100 København Ø

Tlf.: 33 55 82 82

Mail: finanstilsynet@ftnet.dk

c) Revision

Koncernens revisor er:

Deloitte, Statsautoriseret Revisionspartnerselskab

Weidekampsgade 6

0900 København C

Statsaut. Revisor Jens Ringbæk

d) Ejere

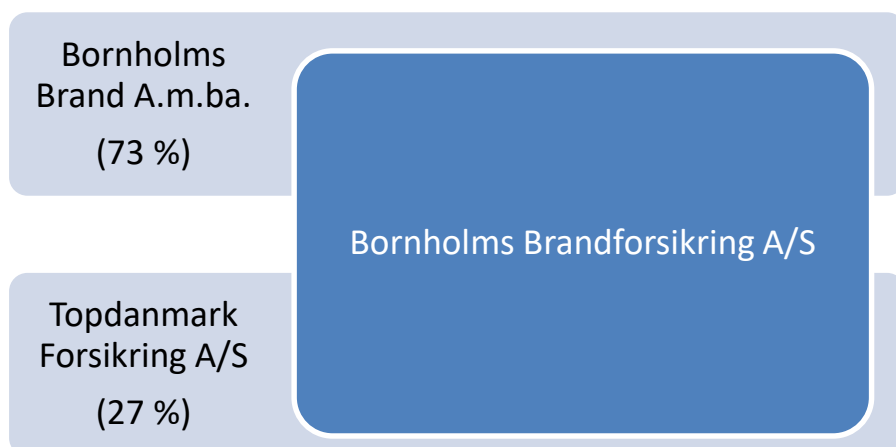
Ejere af Bornholms Brand A.m.b.a. er medlemmerne, og det er de til enhver tid værende forsikringstagere i Bornholms Brandforsikring A/S

Følgende aktionærer ejer mere end 5 % af Bornholms Brandforsikring A/S' aktiekapital:

- Bornholms Brand A.m.b.a., Rønne (73 %)
- Topdanmark Forsikring A/S, Ballerup (27 %)

e) Koncernstruktur

En liste over ejerstruktur fremgår nedenfor:



f) Brancher og geografi

Bornholms Brandforsikring A/S tegner kun forsikringer på Bornholm. Selskabet tilbyder forsikringer til privatmarkedet og det mindre/mellemstore og ukomplicerede erhvervsmarked. De væsentligste forsikringsbrancher fremgår af afsnit A2. Salget af forsikringer foretages gennem selskabets eget salgskorps.

g) Væsentlige begivenheder

Koncernen har i det forløbne år ikke haft begivenheder, der har haft en væsentlig indvirkning på koncernens virksomhed. Udviklingen har været positiv både indtjeningsmæssigt og på væksten, dog er selskabets overskud påvirket af et mindre tab på investeringerne.

A.2 Forsikringsresultater

Koncernens primære aktivitet er at drive skadeforsikringsvirksomhed på Bornholm.

Koncernen har i 2018 et resultat på 6,8 mio. kr.

Det forsikringstekniske resultat for koncernen er:

t.kr.	BRAND- OG LØSØREFORSIKRING (PRIVAT)		BRAND- OG LØSØREFORSIKRING (ERHVERV)		MOTORKØRETØJSFORSIKRING, KASKO		ANDEN FORSIKRING		Samlet	
	2018	2017	2018	2017	2018	2017	2018	2017	2018	2017
Opkrævet bruttopræmie	41.925	41.434	22.851	21.695	25.878	25.804	22.484	22.528	113.138	111.461
Bruttopræmieindtægter	51.764	50.044	15.026	14.118	26.893	25.775	23.240	22.532	116.924	112.469
Bruttoerstatningsudgifter	-33.101	-24.887	-3.832	-10.416	-15.253	-12.984	-14.262	-14.646	-66.448	-62.933
Ændring i risikomargen	-26	217	-3	90	-17	175	-7	67	-52	549
Bruttodriftsomkostninger	-11.189	-11.238	-3.184	-3.186	-5.767	-5.702	-4.972	-4.955	-25.111	-25.081
Resultat af bruttoforretning	7.448	14.136	8.006	606	5.858	7.264	4.001	2.998	25.313	25.004
Resultat af afgiven forretning	-2.788	-5.337	-2.066	-42	-890	-876	-1.155	-887	-6.899	-7.142
Forsikringsteknisk rente	-57	-63	-31	-18	-36	-33	-31	-29	-155	-144
Forsikringsteknisk resultat	4.603	8.737	5.909	546	4.932	6.355	2.815	2.083	18.258	17.718

Selskabet har valgt at opdele det forsikringstekniske resultat for 2018 med sammenligningstal for 2017 efter væsentlige brancher, som det fremgår af årsrapporten for 2018.

Det forsikringstekniske resultat samlet er i 2018 meget tilfredsstillende. Resultatet på 18,3 mio. kr. er over niveauet for 2017 som var på 17,7 mio. kr.

Præmieindtægterne i 2018 er stigende i forhold til 2017. Den underliggende udvikling i antal policer og kunder har samtidig været positiv, og der er en stigning i antallet af forsikringer på 4,0 %.

Erstatningsudgifterne udgør 66,5 mio. kr. i 2018. Det er en mindre stigning i forhold til 2017. Erstatningsudgifterne i 2018, vurderes at ligge på et gennemsnitligt niveau.

Omkostningerne i 2018 er på niveau med 2017, hvilket er væsentligt over niveau for de foregående år fra 2016 og tidligere. Stigningen siden 2016 skyldes primært øgede lønudgifter i forbindelse med en stigning i medarbejderstaben, samt EDB udgifter og kursus- personale og mødeudgifter relateret i personale. Herudover har der været en væsentlig stigning i erhvervsomkostninger som følge af øget vækst i solgte forsikringer.

Combined ratio, som er et udtryk for de samlede udgifter til skader, genforsikring samt forsikringsmæssige driftsomkostninger set i forhold til præmieindtægterne, udgjorde i 2018 i alt 84,2 % mod tilsvarende 84,2 % i 2017.

A.3 Investeringsresultater

a) Investeringsaktiver fordelt på aktivklasser

Bornholms Brand A.m.b.a.

	2018	2017
	t.kr	t.kr
Kapitalandele	0	0
Investeringsforeningsandele	33.193	22.080
Obligationer	50.566	36.168
Øvrige	5.001	5.036
Investeringsaktiver, i alt	88.760	63.284

	2018	2017
	t.kr	t.kr
Nettoafkast obligationer	440	637
Nettoafkast investeringsforeninger	-1.465	2.028
Nettoafkast kapitalandele	0	611
Nettoafkast ejendomme	-334	-24
Renteudgifter	0	0
Administrationsomkostninger i forbindelse med investeringsvirksomhed	-1.035	-1.444
Investeringsafkast, i alt	-2.394	1.808

Bornholms Brandforsikring A/S

	2018	2017
	t.kr	t.kr
Kapitalandele	5	5
Investeringsforeningsandele	67.353	40.662
Obligationer	237.618	127.357
Øvrige	394	0
Investeringsaktiver, i alt	305.370	168.024

	2018	2017
	t.kr	t.kr
Nettoaflast obligationer	346	3.685
Nettoaflast investeringsforeninger	-3.709	5.698
Nettoaflast kapitalandele	0	373
Nettoaflast valuta	196	0
Renteudgifter	-103	-44
Administrationsomkostninger i forbindelse med investeringsvirksomhed	-696	-451
Investeringsafkast, i alt	-3.966	9.261
Forrentning og kursregulering af forsikringsmæssige hensættelser	219	226
Investeringsafkast efter forrentning og kursregulering af forsikringsmæssige hensættelser	-3.747	9.487

b) Gevinster og tab, som indregnes direkte på egenkapitalen

Koncernen indregner ikke gevinster eller tab fra investeringsaktiviteter direkte på egenkapitalen.

c) Investeringer i securitisering

Koncernen har ikke investeringer i securitisering.

A.4 Resultater af andre aktiviteter

Moderselskabet i koncernen, Bornholms Brand A.m.b.a., har bevilget støtte til lokale aktiviteter for 2,6 mio. kr. i 2018. I 2017 er der bevilget støtte for 2,3 mio. kr.

Bornholms Brandforsikring A/S har ikke andre væsentlige aktiviteter udover skadesforsikring.

A.5 Andre oplysninger

Koncernen driver ikke anden virksomhed udover forsikringsvirksomhed med de investeringsaktiviteter, som er en normal følge heraf.

B. Ledelsessystem

B.1 Generelle Ledelsessystem

Bornholms Brand A.m.b.a. (Moderselskabet)

Bestyrelsen i Bornholms Brand A.m.b.a. vælges på generalforsamlingen af selskabets delegeret-forsamling

Bestyrelsen består af:

- Per Eiler Hansen, Nexø, formand
- Henrik Munk, Rønne, næstformand
- Eva Christina Dideriksen, Rønne
- Hans Hansen, Rønne
- Cecilie Mattsson, Nexø
- Jens Borup Pedersen, Svaneke

Direktion er udpeget af bestyrelsen og består af direktør Morten Holten.

Bestyrelsen varetager ledelsen af koncernen, og udpeger 3 medlemmer til den 5 mand store bestyrelse i Bornholms Brandforsikring A/S.

Aktiviteten i moderselskabet er begrænset til ejerskabet af forsikrings-selskabet, samt støtte til aktiviteter til fordel for erhvervslivet på Bornholm, kunder og Bornholm generelt.

Bornholms Brandforsikring A/S:

Bestyrelsen i Bornholms Brandforsikring A/S vælges på generalforsamlingen. Bornholms Brand A.m.b.a. stiller med 3 kandidater, og Topdanmark Forsikring A/S stiller med 2 kandidater.

Bestyrelsen består af:

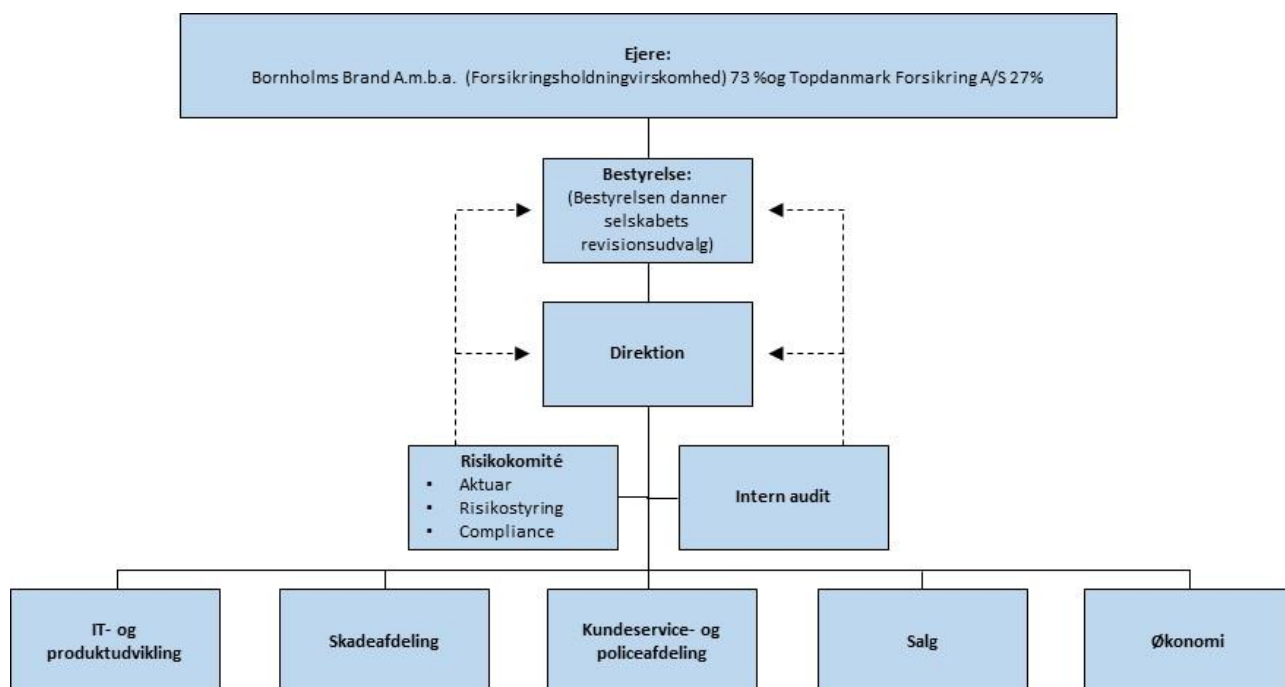
- Per Eiler Hansen, Bornholms Brand A.m.b.a., formand
- Brian Rothemejer Jacobsen, Topdanmark Forsikring A/S, næstformand
- Henrik Edvard Munk, Bornholms Brand A.m.b.a.
- Hans Gerner Thomassen, Topdanmark Forsikring
- Hans Hansen, Bornholms Brand A.m.b.a.

Direktion er udpeget af bestyrelsen og består af direktør Morten Holten.

a) Oplysninger om ledelsessystemerne

Koncernen har etableret et effektivt ledelsessystem, der sikrer en sund og forsigtig ledelse af koncernens virksomhed, hvor organisationsstrukturen er hensigtsmæssig i forhold til selskabernes forretningsmodel og strategi. Samtidig er organisationsstrukturen så gennemsigtig, at det er let at formidle information, at se kommandoveje og kompetencefordelingen, og således at det er let at udføre effektiv kontrol.

Koncernen har i rapporteringsperioden været organiseret på følgende måde:



Generelt skal alle medarbejdere have de fornødne kvalifikationer og erfaringer til at varetage deres arbejde. Dette gælder specielt for medlemmer af direktionen, nøglepersoner og i relevant omfang medarbejdere i nøglefunktioner. Såfremt medarbejderne ikke har de fornødne kvalifikationer og erfaringer, skal der træffes tilstrækkelige kompenserende foranstaltninger.

Bestyrelsen i Bornholms Brandforsikring A/S på 5 medlemmer repræsenterer de 2 aktionærer. Det lokale moderselskab Bornholms Brand A.m.b.a. udpeger 3 kandidater og Topdanmark Forsikring A/S udpeger 2 kandidater til valg på generalforsamlingen. Selskabet er således sikret en indgående viden både i relation til forsikringsteknik og viden omkring markedsområdet og følger løbende relevant uddannelse.

Bestyrelsen er selskabets øverste ledelse og varetager den overordnede og strategiske ledelse af selskabet, fastlægger herunder selskabets formål, mål og strategier, og træffer afgørelser om forhold af stor betydning eller af usædvanlig art.

Som led i varetagelsen af den overordnede og strategiske ledelse af selskabet skal bestyrelsen:

- træffe beslutning om selskabets forretningsmodel
- vurdere om selskabets risikoprofil og politikker, samt om retningslinjerne til direktionen er forsvarlige i forhold til selskabets forretningsmæssige aktiviteter, organisation og ressourcer samt de markedsforhold, som selskabets aktiviteter drives under
- vurdere og tage stilling til selskabets budgetter/prognoser, kapital, likviditet, væsentlige dispositioner, særlige risici og egne overordnede forsikringsforhold
- give direktionen retningslinjer og anvisninger for direktionens varetagelse af den daglige ledelse af selskabet
- overvåge at direktionen varetager sine opgaver, og at selskabet ledes på en betryggende måde og i overensstemmelse med lovgivningen, selskabets vedtægter, den fastlagte risikoprofil, de fastlagte politikker samt retningslinjerne til direktionen
- sikre at direktionens rapportering og information til bestyrelsen er fyldestgørende for bestyrelsens arbejde

- overvåge at selskabet har effektive former for virksomhedsstyring
- når påkrævet, og mindst en gang årligt, træffe beslutning om selskabets solvensbehov
- Endvidere skal bestyrelsen påse, at bogføringen og formueforvaltningen foregår og kontrolleres på en, efter selskabets forhold, tilfredsstillende måde

Bestyrelsen har valgt, at den samlede bestyrelse samtidig udgør selskabets revisionsudvalg, som bl.a. skal overvåge regnskabsaflæggelsesprocessen, revision og interne kontrolsystemer.

Bestyrelsen har af proportionalitetsårsager ikke ønsket at danne andre udvalg.

Direktionen forestår den daglige ledelse af selskabet i overensstemmelse med lovgivningens bestemmelser, bestyrelsens vedtagne politikker og retningslinjer og eventuelle andre mundtlige eller skriftlige anvisninger fra bestyrelsen.

Direktionen forelægger for bestyrelsen dispositioner, der efter deres art eller rækkevidde er usædvanlige, og drøfter i øvrigt med formanden sager af væsentlig betydning for selskabets virke.

Direktionen ansættes af bestyrelsen, og

- skal sikre, at selskabet er indrettet i overensstemmelse med den til enhver tid gældende lovgivning
- skal sikre, at bestyrelsens politikker og retningslinjer implementeres i selskabets daglige drift
- skal sikre, at der foretages kontrol af alle væsentlige risikobehæftede opgaver
- skal sikre, at der løbende sker skriftlig og betryggende rapportering på alle ledelsesmæssige niveauer om overholdelse og udnyttelse af samtlige grænser for risikotagning
- er forpligtet til at videregive al relevant information til bestyrelsen
- er forpligtet til at videregive de informationer til de ansvarlige for selskabets nøglefunktioner, som direktionen vurderer, kan være af betydning for disses arbejde
- skal, på hvert bestyrelsesmøde, aflægge beretning om selskabets virksomhed siden sidste bestyrelsesmøde
- har det daglige ledelsesmæssige ansvar for, at selskabet kun træffer dispositioner, som ledelse og medarbejdere i fornødent omfang kan vurdere risiciene ved og konsekvensen af
- skal godkende selskabets forretningsgange, eller udpege én eller flere personer eller organisatoriske enheder med den nødvendige faglige viden til at gøre dette
- skal skriftligt fastsætte hvilke tiltag, der skal iværksættes i forbindelse med nøglemedarbejderes fratrædelse
- skal godkende selskabets retningslinjer for udvikling og godkendelse af tjenesteydelser og nye produkter, der kan medføre væsentlige risici for selskabet, modparten eller kunder, herunder ændringer i eksisterende produkter, hvorved produktets risikoprofil ændres væsentligt.

Direktionen skal endvidere sørge for:

- at selskabets bogføring sker under iagttagelse af lovgivningens regler herom
- at formueforvaltningen foregår på betryggende måde
- at selskabet råder over interne procedurer til risikomåling og risikostyring

Selskabet har etableret fire nøglefunktioner: Intern auditfunktion, risikostyringsfunktion, aktuarfunktion og compliancefunktion. Bestyrelsen har ud fra selskabets størrelse og en proportionalitetsbetragtning valgt, at direktionen er overordnet leder og nøgleperson for aktuar-, compliance- og risikostyringsfunktionen, mens det praktiske arbejde varetages af medarbejdere i selskabet, der på betryggende vis kan udfylde funktionerne.

Nøglefunktioner:

Risikostyringsfunktionens ansvar er at skabe det samlede overblik over selskabets risici og solvens og bistå direktionen og bestyrelsen med at sikre risikostyringssystemets effektivitet.

Funktionens primære ansvarsområder er følgende:

- a) Forsikringstegning
- b) Investeringer
- c) Aktiv-passiv styring
- d) Styring af likviditets- og koncentrationsrisici
- e) Styring af operationel risiko
- f) Genforsikring og andre risikoreduktionsteknikker

Funktionen skal sikre, at selskabets til enhver tid gældende politikker, retningslinjer og forretningsgange m.v. henleder tilstrækkelig fokus og styring på selskabets samlede risikotagning, herunder at de indeholder operationelle grænser for selskabets risikoappetit, som fastsat af bestyrelsen.

Funktionen skal bistå ledelsen og de andre funktioner med at sikre risikostyringssystemets effektivitet, og skal i øvrigt arbejde tæt sammen med de øvrige funktioner.

Funktionen skal overvåge risikostyringssystemet og selskabets generelle risikoprofil og rapportere til bestyrelsen.

Compliancefunktionen skal sikre, at selskabet, udover fornødne politikker og retningslinjer, også har egnede metoder og procedurer til opdagelse af risikoen for selskabets manglende overholdelse af den for selskabet til enhver tid gældende lovgivning, markedsstandarder og interne regler, herunder interne krav til rapportering- og kontrol.

Funktionen er ansvarlig for, at der årligt udarbejdes en rapport, som redegør for funktionens kontrolarbejde og for de forhold, som funktionen finder, at ledelsen specielt skal orienteres om. Rapporten sendes også til bestyrelsen.

Aktuarfunktionen har ansvar for selskabets forsikringsmæssige hensættelser. Funktionen skal herunder sikre, at opgørelsen sker i henhold til de af bestyrelsen vedtagne politikker og retningslinjer, og at der gives direktion og bestyrelse det fornødne grundlag for at kunne vurdere og træffe endelig beslutning omkring hensættelsernes størrelse.

Funktionen skal mindst én gang årligt udarbejde en skriftlig rapport, som skal forelægges bestyrelsen. Rapporten skal dokumentere alle de opgaver, som funktionen har udført, samt resultatet deraf og klart beskrive eventuelle mangler og rette henstillinger til afhjælpning af sådanne mangler. Rapporten skal endvidere redegøre for eventuelle væsentlige afvigelser mellem faktiske erfaringer og bedste skøn.

Intern Audit funktionen varetages af en ekstern konsulent, som er ansat på kontrakt til varetagelse af intern audit.

Funktionen skal overvåge og vurdere, om selskabets interne kontrolsystem og andre elementer af ledelsen og styringen er hensigtsmæssig og betryggende.

Funktionen kan rette henvendelse og rapportere direkte til bestyrelsen uafhængigt af direktionen, såfremt det er vurderet nødvendigt.

Funktionen kan på eget initiativ kommunikere med enhver medarbejder. Funktionen har de bemyndigelser, der er nødvendige for at udføre dens opgaver, samt uhindret adgang til alle relevante oplysninger.

Funktionen skal anvende en risikobaseret tilgang i fastlæggelsen af prioriteringer, og arbejdet skal bygge på en metodisk analyse af risici.

Arbejdet skal dokumenteres med henblik på at vurdere funktionens effektivitet og muliggøre en gennemgang af den foretagne interne audit og dens resultater.

Der udarbejdes årligt en rapport, som redegør for funktionens resultater og henstillinger, herunder frist for afhjælpning af evt. mangler, samt angive hvem der er ansvarlig for denne afhjælpning, og oplyse om status og anbefalinger, der ikke var afhjulpet ved afgivelsen af den foregående auditrapport.

Organisationen - Bestyrelsen har vurderet, at der udover bestyrelse, direktion og nøglepersoner kun er policechefen, som har væsentlig indflydelse på selskabets risikoprofil. Baggrunden for denne vurdering er dels selskabets størrelse men også opbygningen af den interne kontrol i selskabet, hvor det er fastlagt, at direktionen skal godkende alle engagementer, der medfører en væsentlig risiko for selskabet. Hertil kommer, at direktionen foretager kontrol af overholdelse af grænser for risikotagning.

Det er bestyrelsens holdning, at selskabets opbygning og funktionernes rapporteringspligt direkte til bestyrelsen sikrer, at de nødvendige bemyndigelser og uafhængighed er til stede og det er også bestyrelsens opfattelse, at der er tilstrækkelige ressourcer til stede.

Whistleblower funktion – Selskabet har valgt at lade Plesner administrere Whistleblower funktionen, så selskabets medarbejdere nemt har mulighed for at indrapportere omkring kriminelle forhold, regnskabsaflæggelsen og andre alvorlige forhold uden at skulle tænke på beskyttelse af sig selv. Bestyrelsen involveres i alle anmeldelser.

b) Ændringer i ledelsessystemet

Der er ingen ændringer i ledelsessystemet i 2018.

c) Aflønningspolitik m.m.

(i) Principper

Bestyrelsen har fastlagt en lønpolitik for bestyrelse og direktion, som har til formål at medvirke til at fremme en sund og effektiv risikostyring, som ikke tilskynder til overdreven risikotagning. Lønpolitikken er godkendt af generalforsamlingen.

Lønpolitikken skal være medvirkende til at sikre selskabets forretningsstrategi og -værdier, og lønnen må ikke være af en størrelse eller have en sammensætning, som indebærer risiko for interessekonflikter.

Selskabets bestyrelse aflønnes med et fast honorar og direktion med en fast løn, og er ikke omfattet af nogen former for incitaments- eller performanceafhængig aflønning. Det er målet, at honoraret er på et niveau, som er markedskonformt.

Bestyrelsen kontrollerer mindst en gang om året, at lønpolitikken overholdes, samt at lønpolitikken tilpasses selskabernes udvikling.

(ii) Aktieoptioner m.m.

Der forekommer ikke tildeling af aktieoptioner, aktier eller variable lønkomponenter i koncernen.

(iii) Tillægspensionsordninger eller ordning for tidlig pensionering

Der opereres ikke med tillægspensionsordninger. I forbindelse med en direktørs fratrædelse tildeles den i kontrakten aftalte fratrædelsesgodtgørelse, som udgør et års løn. Denne fratrædelsesgodtgørelse udbetales efter opsigelsesperioden, og kun såfremt opsigelsen ikke skyldes direktørens misligholdelse af kontrakten.

d) Transaktioner i rapporteringsperioden

Der har ikke været væsentlige transaktioner i løbet af rapporteringsperioden med aktionærer eller med personer, som udøver en betydelig indflydelse på koncernen.

B.2 Egnetheds- og hæderlighedskrav

a) Færdigheder, viden og ekspertise

Selskabernes politikker for egnethed og hæderlighed identificerer, hvem der er omfattet af kravene og hvilke færdigheder, viden og ekspertise, der skal være til stede.

Selskabernes bestyrelser har besluttet, at politikkerne omfatter følgende personer:

- Medlemmer af selskabets bestyrelse samt suppleanter
- Medlemmer af selskabets direktion
- Nøglepersoner i risikostyrings-, compliance-, aktuar- og intern audit funktion

For at bestride funktionen som direktør er der ingen formelle krav om en akademisk uddannelse, men opgaverne er af en sådan kompleksitet, at en akademisk uddannelse eller hermed ligestillet erfaring er nødvendig.

For så vidt angår krav om færdigheder til besættelse af nøglepersoner, afgør bestyrelsen om de relevante kompetencer er til stede.

Vurdering af den enkeltes egnethed og hæderlighed afspejler følgende krav, nemlig:

- Finansiell soliditet
- Ærlighed, integritet og omdømme
- Kompetence og kapacitet

Desuden skal bestyrelsen kollektivt besidde relevante kvalifikationer, erfaring og viden herunder viden om ikke mindst (de forsikringsrelevante kompetencer gælder primært for bestyrelsen i Bornholms Brandforsikring A/S):

- forsikring og finansielle markeder
- forretningsstrategi og forretningsmodel
- risikostyring og risikovurdering
- finansielle og aktuarmæssige analyser
- markedet.

b) Proces

Forud for besættelse af stillingen som direktør vil der blive foretaget en meget grundig psykologisk vurdering af personen, som sker ved en ekstern konsulent.

Selskabet indberetter fit & proper-skemaer til Finanstilsynet efter gældende retningslinjer. Herudover erklærer direktion og bestyrelse til protokol mindst én gang årligt, at de fortsat opfylder kravene til egnethed og hæderlighed.

Egnethedsvurderingen foretages løbende i forbindelse med den enkelte persons udførelse af arbejdet eller hvervet.

Hæderlighedsvurderingen foretages løbende, og i forbindelse med selskabets kontrol af overholdelse af reglerne om spekulationsforbud, ledelsens andre hverv, engagementet med direktion og bestyrelse og transaktioner med nærtstående parter. For bestyrelsesmedlemmer inddrages relevante informationer fra bestyrelsens selvevaluering.

Bestyrelsen - vurderingen af menige medlemmer af bestyrelsen foretages af bestyrelsens formandskab og af den samlede bestyrelse i forbindelse med den årlige selvevaluering. Vurderingen af bestyrelsens formandskab foretages af den samlede bestyrelse.

Direktion - vurderingen sker ud fra ovennævnte kriterier om hæderlighed og egnethed. Der lægges vægt på kvalifikationer, viden og relevant erfaring, således at direktionen kan lede selskabet på en professionel måde, og den samlede bestyrelse foretager en årlig evaluering af direktionen.

B.3 Risikostyringssystem, herunder vurderingen af egen risiko og solvens

Bornholms Brand A.m.b.a.:

Bornholms Brand A.m.b.a. anvender samme risikostyringssystem og processer som Bornholms Brandforsikring A/S, og der rapporteres til direktion og bestyrelse efter samme principper.

På samme måde er der etableret kontrolfunktioner og rutiner efter samme model som gælder for Bornholms Brandforsikring A/S, og de etablerede funktioner for

- Risikostyring
- Compliance
- Intern Audit

er således også etableret i Bornholms Brand A.m.b.a., og de respektive tilknyttede medarbejdere har en ansættelse i begge selskaber.

For Bornholms Brand A.m.b.a. gælder dog, at selskabet har en simpel struktur og forretningsmodel, som primært består af at eje aktier i Bornholms Brandforsikring A/S. Af samme grund er den væsentligste risiko for Bornholms Brand A.m.b.a. at eje aktier i Bornholms Brandforsikring A/S.

I forhold til Bornholms Brandforsikring A/S er den primære selvstændige risikopåtagelse i Bornholms Brand A.m.b.a. således begrænset til markedsrisiko, idet selskabets kapital placeres i forskellige investeringsaktiver.

Herudover i sekundært omfang kreditrisici og operationelle risici, som knytter sig primært til juridiske risici, omdømme risici og risici forbundet med svigagtige forhold.

Bornholms Brandforsikring A/S:

a) Strategier, processer og rapporteringsprocedurer

Udgangspunktet for selskabet er at påtage sig forsikringsmæssige risici. Styring af disse forsikringsmæssige risici sker på forsikringsområdet via salg og fornyelse af forsikringer.

Derudover påtager selskabet sig en markedsrisiko, idet kundernes præmier og skadetilgodehaver samt selskabets egenkapital placeres i forskellige investeringsaktiver, ligesom selskabet udsættes for en modpartsrisiko gennem de risikobegrænsende tiltag, der foretages ved køb af genforsikring.

Endeligt udsættes selskabet for operationelle risici, som hører til de risici, som knytter sig til de mere driftsrettede forhold herunder IT, medarbejdere og omgivelser.

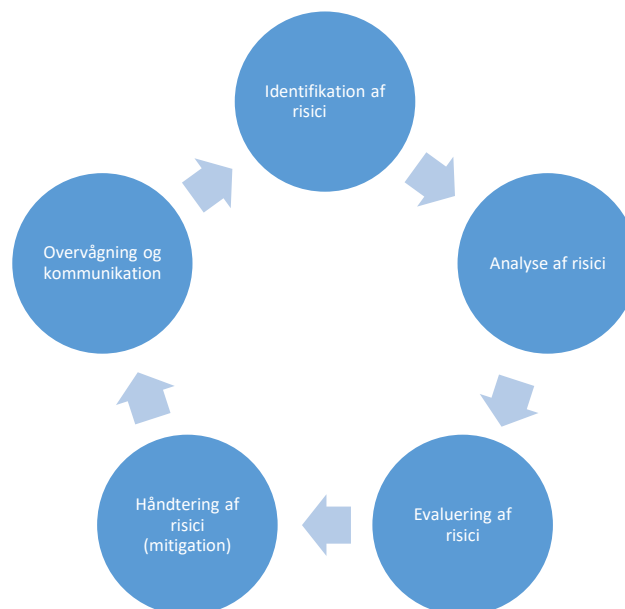
Selskabets risikostyringssystem er bygget op af en række indbyggede kontroller i selskabets politikker og retningslinjer fra bestyrelsen til direktionen og fra direktionen til organisationen.

Selskabets politikker for risikostyring, fastsat af bestyrelsen definerer målene og rammerne for de processer og aktiviteter, som er nødvendige for identifikation og styring af selskabets risici, og systemet er forankret i hele organisationen.

Risikostyringsprocessen:

Selskabet ligger vægt på en dynamisk proces, hvor risici løbende identificeres, analyseres, foranstaltninger iværksættes og overvåges. Nogle risici kan elimineres gennem kontrolsystemet, hvor andre risici kræver løbende kontrol og overvågning.

Processen illustreres ved nedenstående figur og uddybende tekst.



Risikostyringsprocessen skal sikre, at de risici, der følger af selskabets aktiviteter bliver afdækket eller begrænset til et sådant niveau, at selskabet kan opretholde en normal drift og ikke mindst danne grundlag for, at skabe et velfunderet forretningsmæssigt beslutningsgrundlag til anvendelse i både den daglige og den strategiske ledelse af selskabet.

I de respektive delelementer sker blandt andet følgende overvejelser:

Identifikation af risici:

I forbindelse med en gennemgang af selskabets risikobillede og identifikation af nye risici, udarbejder selskabet hvert år et risikokatalog, som behandles i bestyrelsen. Det sker på baggrund af input fra hele organisationen, hvor de tidligere risici for de respektive områder evalueres. Herudover er identifikation af nye risici et fast punkt på ugentlige ledermøder samt yderligere behandlet månedligt på møder i selskabets risiko- og compliancekomité.

I forhold til det årlige risikokatalog sker der en vurdering af:

- Er den pågældende risiko stadig aktuel?
- Er det de rigtige foranstaltninger som er indført for at reducere risicienes hyppighed og effekt?
- Er der identificeret nye risici, som kvalificerer sig til en placering i risikokataloget?

Analyse af risici:

Alle risici vurderes og vægtes ud fra følgende parameter:

- Sandsynlighed for eventuelle fejl
- Effekt af eventuelle fejl

Evaluering af risici:

Evaluering af risici foregår ved en beskrivelse af selskabets kontrolrutiner, herunder om de foranstaltninger, som er eller vil blive indført, er passende og tilstrækkelige til at reducere de pågældende risici.

Håndtering af risici (mitigering):

Skal afdække, hvordan organisationen arbejder med en passende imødegåelse af risikoen, herunder hvordan kontrollen er indrettet og hvem i organisationen, der har ansvaret for at den gennemføres.

Overvågning og kommunikation:

Herunder vurderes, i hvilken grad de identificerede risici, kontroller samt overvågning og kommunikation er kommunikeret ud i organisationen både opad til bestyrelsen og nedad til de respektive medarbejdere.

Såvel håndteringen som overvågningen er i høj grad placeret i de tre forsvarslinjer. Forretningen, som har ansvaret for, at de daglige kontroller er beskrevet og efterleves. Risikostyringsfunktionen, som har ansvaret for at overvåge det samlede risikostyringssystem og dets effektivitet og sidst intern audit, som sikrer, at alle nøglefunktioner fungerer hensigtsmæssigt.

Overvågning og rapportering sker løbende på flere niveauer.

Rapporteringsproces – risikostyring		
Opgave	Frekvens	Rapportering
Organisationen Løbende kontroller jfr. retningslinjer og manualer: <ul style="list-style-type: none"> • Identificerede risici • Nye risici 	Dagligt eller jævnfør retningslinje	Rapportering til Risikokomite eller ledermøde
Ledermøde Afrapportering af afvigelser af risikomæssig karakter eller nye risici	Ugentligt	Referat til ledergruppen og orientering til Risikokomite (punkt på dagsorden).
Risikokomite A/S og A.m.b.a. Gennemgang af resultatet af kontroller for respektive risikokategorier	Månedligt	Referat af møderne til deltagerne samt direktion. Bestyrelsen får orientering på hvert bestyrelsesmøde.
Direktion Gennemgang af nøgletal A/S og A.m.b.a.	Løbende – min. hver måned	Indgår som kvartalsrapport til bestyrelse samt gennemgang på bestyrelsesmøder På ledermøde gennemgås nøgletal månedligt og kvartalsrapportering til bestyrelse gennemgås i risikokomiteen inden fremsendelse til bestyrelsen.
Bestyrelse – A/S og A.m.b.a.	Kvartalsvis eller ekstraordinært efter behov.	Dokumenteres via referat af møderne. Risiko katalog behandles efter behov – min. årligt og underskrives af bestyrelsen. ORSA udarbejdes årligt og underskrives af bestyrelsen.

Risikostyringsfunktionen:

Selskabets risikostyringsfunktion skal sikre, at selskabets til enhver tid gældende politikker, retningslinjer og forretningsgange m.v. henleder tilstrækkelig fokus og styring på selskabets samlede risikotagning, herunder at de indeholder operationelle grænser for selskabets risikoappetit som fastsat af bestyrelsen.

Kompetencer:

Selskabets administrerende direktør er overordnet leder og nøgleperson for risikostyringsfunktionen, mens det praktiske arbejde varetages af risikostyringsfunktionen samt af en risikokomite med direktøren som leder.

Nøglepersonen refererer til bestyrelsen og orienterer bestyrelsen i relevant omfang.

Ansvarsområde:

Funktionen skal have det samlede overblik over selskabets risici og solvens og bistå direktionen og bestyrelsen med at sikre risikostyringssystemets effektivitet.

Funktionen skal bistå ledelsen og de andre funktioner med at sikre risikostyringssystemets effektivitet, og skal i øvrigt arbejde tæt sammen med de øvrige funktioner.

Arbejdsopgaver:

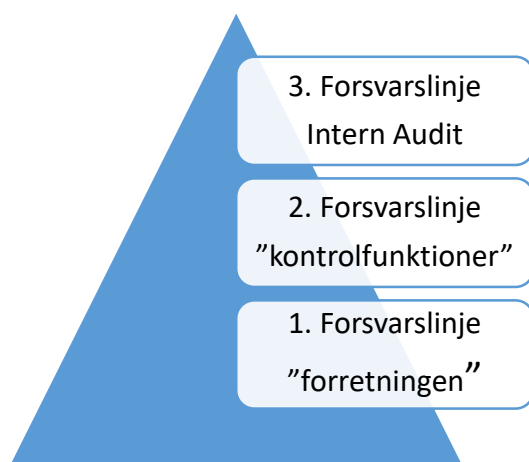
- a) Sikre, at alle væsentlige risici i selskabet, herunder risici, der går på tværs af selskabets organisation, identificeres, måles, overvåges, styres og rapporteres korrekt
- b) Sikre, at risikoeksponeringer i outsourcete funktioner indgår i vurderingen af selskabets samlede risikoeksponeringer
- c) I sin rapport skal den ansvarlige for funktionen tage stilling til, i hvilket omfang de leverede oplysninger i ovenstående pkt. a - b giver direktion og bestyrelse det tilstrækkelige beslutningsgrundlag
- d) Identificere og vurdere nye risici
- e) Deltage aktivt i udviklingen af selskabets risikostrategi
- f) Udtale sig om risikoen inden der i selskabet træffes væsentlige beslutninger
- g) Bidrage til at udarbejde årlig risikovurderingsrapport (ORSA-rapport)
- h) Udarbejde plan for risikostyringsfunktionens aktiviteter

Rapporteringsforpligtelser:

Funktionen er ansvarlig for, at der minimum årligt udarbejdes en rapport til direktion og bestyrelse om selskabets risikostyring.

b) Anvendelse og integration i organisationen

Risikostyringssystemet og herunder risikostyringsfunktionen er integreret og anvendt i hele organisationen. Det illustreres i nedenstående figur.



I organisationen er indbygget en række kontroller og foranstaltninger, ligesom selskabet har oprettet en risiko- og compliance komité. 1. forsvarslinje rapporterer resultatet af respektive kontroller til risiko- og compliance komitéen, som afholder møde hver måned. Møderne føres til referat.

I 2. forsvarslinje er etableret en risikostyringsfunktion, med selskabets direktør som nøgleperson. Risikostyringsfunktionen har ansvaret for den overordnede styring af selskabets risici, blandt andet på baggrund af input fra selskabets risikokomité. Risikokomitéen sikrer integrationen i og på tværs af selskabet.

3. forsvarslinje, intern audit, varetages af en konsulent ansat som intern audit funktion, og har til ansvar at overvåge og vurdere, om selskabets interne kontrolsystem og andre elementer af ledelsen og styringen af selskabet er hensigtsmæssig og betryggende.

Angående vurdering af egen risiko og solvens:

a) ORSA proces

ORSA er en løbende proces, som inddrager hele organisationen og er formaliseret i risikostyringsfunktionen. Resultater og konklusioner behandles i risikokomité, direktion og bestyrelse.

Behandling af risici og kapitalmodel er indarbejdet i bestyrelsens årshjul.

Bestyrelsen drøfter i 2. kvartal selskabets strategi, forretningsmodel og forretningsplan for det/de kommende år.

Selve risikoovervejelserne drøftes i 3. og 4. kvartal, på baggrund af input fra selskabets risikokomité, selskabets risikokatalog og fremtidige stressscenarier. Samtidig drøftes prognoser og budgetlægning, hvorefter bestyrelsen tager den endelige beslutning om faktorerne i kapitalmodellen, og resultatet af de kommende års kapitalplanlægning vurderes.

Det skal understreges, at direktionens og bestyrelsens arbejde med kapitalplanlægningen og risikovurderingen ikke er begrænset til disse møder i årshjulet. Hvis der undervejs sker væsentlige ændringer, bliver konsekvenserne af disse behandlet. Selskabets strategiske planlægningsperiode (kapitalplan) er 3 år.

Den gennemførte proces for vurdering af egen risiko og solvenskapitalkrav giver bestyrelsen tilstrækkeligt indblik til at vurdere, om selskabet overholder solvenskapitalkrav og minimumskapitalkrav i en periode, der mindst svarer til virksomhedens strategiske planlægningsperiode. Herudover sikring af, at standardmodellen afspejler selskabets risikoprofil på en hensigtsmæssig og retvisende måde.

b) ORSA Rapport

Selskabets bestyrelse har vedtaget en Politik og retningslinje for vurdering af egen risiko og solvens. Som led heri udarbejdes en ORSA rapport, som er direktionens rapportering til bestyrelsen, blandt andet ud fra denne instruks.

ORSA rapporten udarbejdes i risikostyringsfunktionen og behandles i risikokomiteen og direktionen inden den behandles i bestyrelsen før indsendelsen til Finanstilsynet.

c) ORSA opgørelse

I ORSA tager selskabet udgangspunkt i risikokataloget, hvor risici er beskrevet og om muligt kvantificeret.

Selskabet har beregnet solvenskapitalkravet ved hjælp af standardmodellen under Solvency II.

Det er bestyrelsens opfattelse, at standardmodellen, både på forudsætninger og metoder i alt overvejende omfang, repræsenterer den risikoprofil, som selskabet har.

Bestyrelsen vurderer, at de operationelle risici reelt set er højere end det standardmodellen viser, hvorfor det er indarbejdet i ORSA rapporten.

Risikokomiteen forholder sig løbende til selskabets risici. Nøglepersonen, som er ansvarlig for risikostyringsfunktionen, er ansvarlig for indberetning af solvenskapitalkravet til Finanstilsynet

og overholdelse af de frister, der gælder herfor. Solvenskapitalkravet rapporteres til bestyrelsen snarest muligt efter hvert kvartals ultimo.

Nye risici eller væsentlige ændringer i eksisterende risici behandles løbende i Risikokomiteen. Herunder orienteres risikostyringsfunktionen om nye produkter inden disse implementeres, og forelægges om nødvendigt for risikokomiteen inden implementering.

Risikoen i forsikringsprodukterne følges løbende af aktuarfunktionen, der desuden er ansvarlig for, at de forsikringsmæssige hensættelser er forsvarligt opgjort i henhold til de faktiske forpligtelser og de gældende regnskabsregler.

For risikostyringen er genforsikringsprogrammet et afgørende element, der begrænser risikoen og er en forudsætning for niveauerne i solvensopgørelsen, herunder tilstrækkeligt kapitalgrundlag og sikkerheden i kapitalplanen.

B.4 Internt kontrolsystem

a) Beskrivelse af det interne kontrolsystem

Det interne kontrolsystem består af 3 forsvarslinjer.

- I 1. forsvarslinje skal der udføres kvalitetstjek af arbejdet i den udførende del af organisationen, ligesom det skal kontrolleres, om arbejdet er i overensstemmelse med forretningsgange, procedurer og diverse begrænsninger og restriktioner udstukket af bestyrelsen
- I 2. forsvarslinje udføres der kontroller af følgende tre funktioner: compliance-, risikostyring- og aktuarfunktion. Funktionerne kontrollerer overholdelse af henholdsvis love og standarder, væsentlige risici, som kan ramme selskabet og hensættelser og forpligtelser
- I 3. forsvarslinje overvåger intern auditfunktion, at kontrolsystemet virker og er hensigtsmæssigt, således at alle væsentlige risici er underlagt minimum 3 kontrolforsvarslinjer

b) Beskrivelse af, hvordan compliancefunktionen fungerer

Compliancefunktionen har – ud over kontrolopgaven – også til opgave at rådgive. Compliance-nøglepersonen skal i disse tilfælde sikre, at der ikke er personsammenfald mellem udførende og kontrollerende, idet man ellers ikke kan tale om kontrol. Man kan ikke kontrollere eget arbejde. Compliancefunktionen forventes at redegøre for eventuelle manglende funktionsadskillelse, såfremt risikoen er væsentlig.

Kompetencer:

Selskabets administrerende direktør er overordnet leder og nøgleperson for compliancefunktionen, mens det praktiske arbejde i compliancefunktionen varetages af en i selskabet ansat medarbejder, der på betryggende vis kan udfylde funktionen.

Nøglepersonen refererer til bestyrelsen og orienterer bestyrelsen i relevant omfang.

Ansvarsområde:

Funktionen skal sikre, at selskabet, udover fornødne politikker og retningslinjer, også har egnede metoder og procedurer til opdagelse af risikoen for selskabets manglende overholdelse af den for selskabet til enhver tid gældende lovgivning, markedsstandarder og interne regler, herunder interne krav til rapportering og kontrol.

Arbejdsopgaver:

- a. Sikre overholdelse af lovgivning, markedsstandarder og interne regler
- b. Rådgive direktionen og bestyrelsen om overholdelse af den finansielle lovgivning, som er gældende for selskabet, vurdere konsekvenser for selskabet af lovændringer, samt identificere og vurdere risici for manglende overholdelse af den finansielle lovgivning, markedsstandarder eller interne regler
- c. Sikre inddragelse af fornødne kompetencer i vurderingen af mulige konsekvenser for selskabet af lovændringer
- d. Udarbejde en complianceplan, der skal indeholde
 1. Planlagte aktiviteter
 2. Tage højde for alle relevante områder i selskabets virksomhed, og
 3. Selskabets eksponering mod compliance-risici
- e. Vurdere, hvorvidt de foranstaltninger, som selskabet har truffet til at undgå manglende overholdelse, er tilstrækkelige

Rapporteringsforpligtelser:

Funktionen er ansvarlig for, at der årligt udarbejdes en rapport, som redegør for funktionens kontrolarbejde og for de forhold, som funktionen finder, at ledelsen specielt skal orienteres om.

B.5 Intern auditfunktion

a) Beskrivelse af intern auditfunktion

Den interne auditfunktion er etableret i henhold til EU's solvens II direktiv, artikel 47 og EU's solvens II forordning, artikel 271 samt regler og vejledninger udstedt i medfør heraf.

Den interne audit-funktion varetages af en konsulent ansat som intern audit funktion. Denne medarbejder er af bestyrelsen udpeget som ansvarlig for nøglefunktionen intern audit.

Intern Audit varetager sine arbejdsopgaver på baggrund af den af bestyrelsen godkendte politik for ledelses- og kontrolsystemet.

Intern Audit funktionen skal overvåge og vurdere, om koncernens interne kontrolsystem og andre elementer af ledelsen og styringen er hensigtsmæssig og betryggende.

Funktionen må ikke i sin audit, vurdering og rapportering af auditresultatet være under påvirkning fra direktionen eller bestyrelsen, så funktionens uafhængighed og upartiskhed bringes i fare.

Funktionen kan rette henvendelse og rapportere direkte til bestyrelsen uafhængigt af direktionen, såfremt det er vurderet nødvendigt.

Funktionen kan på eget initiativ kommunikere med enhver medarbejder. Funktionen har de beføjelser, der er nødvendige for at udføre dens opgaver, samt uhindret adgang til alle relevante oplysninger.

Funktionen skal anvende en risikobaseret tilgang i fastlæggelsen af prioriteringer, og arbejdet skal bygge på en metodisk analyse af risici.

Arbejdet skal dokumenteres med henblik på at vurdere funktionens effektivitet og muliggøre en gennemgang af den foretagne interne audit og dens resultater.

Funktionen er ansvarlig for, at der årligt udarbejdes en rapport, som redegør for funktionens resultater og henstillinger, herunder frist for afhjælpning af evt. mangler, samt angive hvem der

er ansvarlig for denne afhjælpning, og oplyse om status og anbefalinger, der ikke var afhjulpet ved afgivelsen af den foregående auditrapport.

b) Beskrivelse af hvordan auditfunktion forbliver uafhængig og objektiv

Intern Audits uafhængighed og objektivitet sikres ved, at medarbejderen i funktionen ikke deltager i andet arbejde i koncernen.

Ansættelse og afskedigelse af nøglepersonen kan alene foretages efter bestyrelsens godkendelse. Intern Audit fungerer dermed uafhængigt af koncernen og den daglige ledelse.

B.6 Aktuarfunktion

Aktuarfunktionen har ansvaret for beregning af de forsikringsmæssige hensættelser, herunder skal funktionen sikre, at de metoder og underliggende modeller, der anvendes til opgørelse af de forsikringsmæssige hensættelser, er betryggende. Funktionen vurderer tilstrækkeligheden og kvaliteten i de data, der kommer fra forsikringssystemet, og der foretages sammenligning af bedste skøn og de hidtidige erfaringer. Der rapporteres til bestyrelsen, om opgørelsen af de forsikringsmæssige hensættelser er troværdige og fyldestgørende.

Funktionen afgiver udtalelse om den overordnede tegningspolitik, og om genforsikringsarrangementerne er betryggende, samt forklarer væsentlige konsekvenser af ændringer i data, metoder eller antagelser.

Aktuarfunktionen vurderer og rapporterer månedligt til ledelsen om lønsomheden i de enkelte forsikringsbrancher.

Aktuarfunktionen er ansvarlig for, at der årligt udarbejdes en rapport, som redegør for funktionens arbejdsopgaver og resultater heraf, herunder også om der er anbefalinger eller forbedringer, der skal foretages fremadrettet. Endelig skal rapporten redegøre for eventuelle væsentlige afvigelser mellem faktiske erfaringer og bedste skøn.

Selskabets administrerende direktør er nøgleperson for aktuarfunktionen.

B.7 Outsourcing

Koncernen har vedtaget en outsourcing politik, som har til formål at etablere en forsigtig risikostyring omkring forvaltningen af outsourcete aktiviteter samt at sikre overholdelse af de relevante lovkrav.

Politikken dækker bl.a. legalitetskontrol, tilsyn og løbende rapporteringer til bestyrelsen for effektivt at håndtere risikoen forbundet med outsourcingen.

Outsourcing af væsentlige aktivitetsområder besluttet af bestyrelsen, og bestyrelsen er forpligtet til at sikre, at der forinden foreligger retningslinjer for varetagelsen af opgaven.

Direktionen skal ved kontraktens indgåelse gennemføre legalitetskontrollen af leverandøren og dermed sikre, at leverandøren har den nødvendige evne og kapacitet til at foretage opgaverne fuldt tilfredsstillende, samt at leverandøren har de lovmæssigt foreskrevne tilladelser.

Selskabet har valgt at outsource nogle af sine operationelle funktioner og aktiviteter med henblik på at udnytte stordriftsfordele og ekstern ekspertise. Følgende vigtige funktioner og aktiviteter er outsourcet:

- a) Kapitalforvaltning er outsourcet til Danske Capital (koncernen) og Asset Advisor
- b) IT – drift og udvikling er outsourcet til Gensam Data og Gensafe Pro ApS. (Bornholms Brandforsikring A/S)
- c) Rejseassistance (udlandet) er outsourcet til SOS International (Bornholms Brandforsikring A/S)

B.8 Andre væsentlige oplysninger

Ledelsessystemets risikomæssige tilstrækkelighed

Det er bestyrelsens vurdering, at koncernens ledelsessystem og de kompetencer, der både er i bestyrelse og selskab, er fyldestgørende i forhold til at sikre en stabil og sikker drift af koncernen. Ikke mindst den tætte tilknytning til Topdanmark som aktionær, samarbejdspartner og via repræsentation i bestyrelsen giver en stor hjælp i det ledelsesarbejde, der er forbundet med selskabet forholdsvise ukomplicerede virksomhed.

Ud fra dette set-up har bestyrelsen fastsat en arbejdsplan i et årshjul, som sikrer, at bestyrelse, direktion og øvrige ledelse mindst en gang årligt foretager en overordnet vurdering af risici i selskabet, herunder risikomåling og styring, organisation, kontrol og rapportering, IT-sikkerhed, budgettering samt compliance m.m.

Den løbende risikostyring ligger i koncernens risikostyringsfunktion.

Risikostyringsfunktionen identificerer, vurderer og kvantificerer risici, koordinerer til risikokomiteen og har ansvaret for risikopolitikker, risikorammer, solvensopgørelser, kapitalplaner, selskabets egen risiko- og solvensvurdering (ORSA). Risikokomiteen, som mødes hver måned, består af direktion, økonomichef, kundeservice- og policechef, IT- og udviklingschef, salgschef, compliancemedarbejder og skadechef, der er ansvarlig for risikostyringsfunktionen. Risikokomiteen rapporterer og indstiller via direktionen til bestyrelsen.

På dette grundlag er det vurderingen, at koncernens ledelsessystem er fyldestgørende i forhold til arten, omfanget og kompleksiteten af de risici, der er forbundet med selskabets og koncernens virksomhed.

Andre væsentlige oplysninger

Der vurderes ikke at være yderligere væsentlige oplysninger omhandlende ledelsessystemet.

C. Risikoprofil

Generelt gælder for hele afsnittet, at selskabet ikke anvender special purpose vehicles.

De væsentligste risici i Bornholms Brand koncernen er relateret til forsikringsaktiviteten i Bornholms Brandforsikring A/S samt i forhold til placering af de midler, som egenkapitalen og forsikringsaktiviteten skaber.

C.1.1 Forsikringsrisici

C.1.2 Risikoeksponering

a) Vurdering af risici

Koncernens risikoprofil tager afsæt i de retningslinjer og rammer for risikopåtagelse, som bestyrelsen har vedtaget i Bornholms Brandforsikring A/S.

For at sikre lønsomhed på både produkt- og kundeniveau følger selskabet systematisk op på udviklingen på produkterne og i de enkelte kundebestande.

Hver måned udarbejdes rapportering til ledelse over portefølje- og skadeudvikling. Herudover modtager bestyrelsen hvert kvartal en udvidet rapportering, hvori også portefølje- og skadeudvikling indgår.

Månedsvist trækkes liste over kunder og skadeantal til brug for opfølgning på kundebestanden. Yderligere vurderes den enkelte kundes skadeforløb og lønsomhed i forbindelse med behandling af en skade i overensstemmelse med forretningsgang for sanering, og der foretages tiltag overfor kunder, hvor der ikke er balance mellem den enkelte kundes pris og risiko. Herved tilstræbes, at der ikke findes kunder, som skal betale for meget for at dække tab fra kunder, der betaler for lidt.

Hensættelserne opgøres månedligt og udviklingstendenserne i skadeniveauer vurderes nøje, når bestandsudviklingsrapporterne opdateres. Det vurderes således løbende, om der er behov for prisjusteringer.

Der er ikke sket væsentlige forskydninger i portefølje og kundebestande i løbet af 2018.

b) Væsentlige forsikringsrisici

De væsentligste forsikringsrisici i selskabet er katastroferisici samt udviklingen i erstatningshensættelser, hvor særligt personskader kan udvikle sig negativt. Personskaderne er dog begrænset til erstatningsansvarslovens skader og ulykkesskader, idet selskabet ikke tegner arbejdsskade. I forhold til storskader har selskabet et konservativt reassuranceprogram, hvorfor selskabets risiko elimineres væsentligt.

For katastroferisiciene er de væsentligste risici storme, skybrud, brande og terror, sidstnævnte ikke i sandsynlighed men i konsekvens, hvis begivenheden indtræffer. Selskabet har et omfattende genforsikringsprogram, der medvirker til, at selskabet opnår den ønskede risikoreduktion ved katastrofer.

Senest har selskabet udvidet programmet til også at imødegå konsekvenserne af en teknisk beregning af selskabets risikokoncentration (geokodningsmetoden).

Risikokoncentrationer i forhold til storm og skybrud er på et lavt niveau.

Afløbsresultatet på erstatningshensættelserne ligger på et fornuftigt niveau.

c) Investeringer efter prudent person

Beskrives under markedsrisici afsnit C.2.2.c

C.1.3 Risikokoncentration

Der er et sammenfald mellem risikokoncentrationer og katastroferisici. Risikokoncentrationer håndteres risikomæssigt via genforsikring – se afsnittet om risikoreduktion.

C.1.4 Risikoreduktion

Selskabet arbejder indgående med risikoreduktion, som sker på forskellige niveauer i organisationen:

- Løbende analyse af porteføljen og skadehåndtering i forhold til risikoforhold og historiske data og skader
- Anvendelse af historiske data i løbende rapportering til ledelse, direktion og bestyrelse
- Løbende opfølgning på udviklingen i risikoen og rutiner ved indtegning af nye kunder og behandling af skader med afrapportering til risikokomiteén
- Korrekt prissætning ved anvendelse af lønsomhedsberegninger og samarbejde med Topdanmarks aktuarer
- Genforsikringsafdækning der nedbringer risikoen på storskader og katastrofe-begivenheder
- Løbende opfølgning på risikobilledet og genforsikringsafdækningen i risikokomiteen

Selskabet anvender standardmodellen til fastsættelse af kapitalkravet for den aktuelle forsikringsrisiko (skadeforsikring).

Det er bestyrelsens opfattelse, at standardmodellen, både på forudsætninger og metoder i alt overvejende omfang, repræsenterer den risikoprofil, som selskabet har i forhold til bl.a. præmierisikoen, hensættelsesrisikoen og effekten og tilstrækkeligheden af alle væsentlige genforsikringsafdækninger.

Storm og skybrud:

Selskabets beregnede eksponering af katastroferisici er beregnet i standardmodellen, og ligger over de eksterne beregninger, som selskabet har fået foretaget. Snetryk og tøjbrud er også omfattet.

Selskabet har en kapacitet, der langt overstiger hvad der er beregnet som en 200 års begivenhed. Selvbehold på katastrofeprogrammet er 4 mio. kr.

Genindtrædelse for den del af dækningen der er forbrugt, aktiveres ved betaling af genikrafttrædelsespræmie. Ved endnu en storm inden for samme år dækkes igen via genforsikringsprogrammet, hvor selvbehold er reduceret til 2 mio. kr.

Brand og terror:

Selskabet har en genforsikring med et maksimalt selvbehold pr. skade på en virksomhed på 1 mio. kr. ved brand. Genindtrædelse for den del af dækningen, der er forbrugt, aktiveres ved betaling af genikrafttrædelsespræmie

Herudover deltager selskabet i lighed med øvrige skadesforsikringselskaber i Terrorpoolen, som dækker NBCR skader (Nuclear, Biological, Chemical, Radioactive). Poolordningen har en kapacitet på ca. 25 mia. kr., hvoraf de 15 mia. kr. er en garanti fra den danske stat. Af branchens selvbehold på ca. 10 mia. kr. er ca. halvdelen genforsikret.

Kumulrisiko:

Ved kumulrisiko forstås, at flere forsikringstagere kan blive ramt af samme begivenhed. Kumulrisikoen er indbygget i selskabets selvbehold.

Overvågningen af, hvorvidt risikoreduktionsmetoderne fortsat er effektive sker bl.a. via løbende opfølgning på risikobilledet ved kontroller i organisationen og genforsikringsafdækningen i risikokomiteen.

Inden fornyelse af genforsikringsafdækninger vurderes de enkelte programmets beskyttelser, og der vurderes og drøftes alternativer med bestyrelsen for at sikre, at selskabet har den mest optimale beskyttelse i kvalitet og pris i forhold til risikoappetitten.

C.1.5 Likviditetsrisici

Besvares under afsnit C.4.

C.1.6 Risikofølsomhed

Selskabet er ikke følsom overfor små tilfældige udsving i erstatningsniveauerne på den 1-årige forretning.

Systematisk udvikling indenfor en eller flere brancher opfanges via den løbende rapportering af lønsomheden på brancheniveau. Denne rapportering sker månedsvist til ledelse og direktion, samt kvartalsvist til bestyrelsen.

Selskabets forsikringstekniske resultat er følsomt overfor, at der på et år kan ske flere storme eller skybrud end gennemsnitligt – og ikke mindst, at disse kan være af kraftigere styrke end gennemsnitligt. Selskabet er dog kun i mindre grad udsat herfor, idet der er sket en væsentlig risikoreduktion via det omfattende genforsikringsprogram.

Ud fra anerkendte modeller har selskabet tegnet reassurancedækning til at imødegå en såkaldt 200 års begivenhed. Til belysning af katastrofeeksponeringen benyttes beregninger både fra reassurandører samt andre eksterne rådgivere.

I standardmodellen indgår beregninger på usikkerheden på hensættelser og det beregnede afløbsresultat.

C.1.7 Andre væsentlige oplysninger

Intet at rapportere

C.2.1 Markedsrisici

C.2.2 Risikoeksponering

a) Vurdering af markedsrisici

Koncernen påtager sig markedsrisici på investeringsområdet både via Bornholms Brand A.m.b.a. og Bornholms Brandforsikring A/S,

Det er bestyrelsernes opfattelse, at standardmodellen, både på forudsætninger og metoder, i alt overvejende omfang repræsenterer den risikoprofil, som selskabet har.

Selskabernes investeringsportefølje er meget bredt sammensat med stor fokus på diversifikation både vedrørende aktieinvesteringer og investeringer i forskellige obligationstyper. Dette har en klar risikobegrænsende effekt.

Bornholms Brandforsikrings A/S' investeringsstrategi er tilrettelagt, så den ses i sammenhæng med selskabets forsikringsforretning, hvor der fokuseres på såkaldt "korthalet" forretning, da selskabet ikke ønsker at påtage sig langsigtede forpligtelser. Investeringspolitikken skal således matche den "korthalede" forretning.

Endvidere er sigtet med investeringsstrategien at opnå et rimeligt og langsigtet stabilt afkast, der samtidig matcher selskabets passiver/forpligtelser.

Bornholms Brand A.m.b.a.'s bestyrelse har vedtaget en investeringspolitik, som tager hensyn til forretningens omfang og via investeringsrammer, fastsat ud fra en maksimal procentvis investering i den enkelte aktivklasse, og sikrer, at der både er en tilpas risikospredning, og at der for den enkelte investeringsklasse er rammer for både investering, og måltal for hvornår bestyrelsen skal reagere på udsving i markedet.

Bornholms Brandforsikring A/S' bestyrelse har ligeledes vedtaget en investeringspolitik, som tager hensyn til forretningens omfang og via investeringsrammer, fastsat ud fra en maksimal VaR pr. aktivklasse sikrer, at der både er en tilpas risikospredning, og at der for den enkelte investeringsklasse er rammer for både investering, og måltal for hvornår bestyrelsen skal reagere på udsving i markedet.

I håndteringen af investeringsaktiviteten i koncernen arbejdes der ud fra en række grundlæggende mekanismer, som sikrer en korrekt håndtering af opdateret finansiel risiko.

Der foretages løbende overvågning af, hvorvidt disse rammer overholdes på den til enhver tid gældende investeringsportefølje.

I opgørelsen af markedsrisiko anvendes følgende kategorisering af risikoelementer:

- Renterisiko
- Aktierisiko
- Ejendomsrisiko
- Spreadrisiko
- Koncentrationsrisiko
- Valutarisiko
- Kreditrisiko

Henholdsvis Bornholms Brand A.m.b.a. og Bornholms Brandforsikring A/S anvender kapitalforvalter. Bornholms Brand A.m.b.a. anvender alene Danske Capital som kapitalforvalter, mens Bornholms Brandforsikring A/S anvender Danske Capital og Asset Advisor som kapitalforvaltere.

b) Væsentlige markedsrisici

Renterisiko:

Renterisiko opgøres for aktiver og passiver, hvis regnskabsmæssige værdi er afhængig af renteniveauet.

Markedsværdien af de rentefølsomme bestanddele af balancen svarer til tilbagediskontering af det fremtidige cashflow med den gældende rentekurve.

Ved vurdering af selskabets eksponering i forhold til renterisiko forskydes den gældende rentekurve i henhold til Finanstilsynets vejledning. Herved får selskabet en kvantitativ vurdering af selskabets følsomhed overfor renteudsving.

Selskabet benytter den af EIOPA offentliggjorte risikofri rentekurve til opgørelsen af hensættelsernes værdi.

Aktierisiko:

Aktierisiko omfatter positioner, hvis afkast er afhængig af udviklingen på aktiemarkederne.

Investering i danske og udenlandske aktier sker primært gennem danske investeringsforeninger, hvorved der sikres en stor spredning på de enkelte værdipapirer. Herudover kan der foretages enkelte politiske aktieplaceringer.

Alle dispositioner sker hos ekstern kapitalforvalter, idet selskabet har valgt at outsource investeringsområdet til ekstern kapitalforvalter

Ejendomsrisiko:

Alle aktiver på balancen, hvis risiko hæfter sig direkte mod volatilitet i ejendomspriser, indgår i ejendomsrisiko.

Koncernens ejendomsportefølje omfatter selskabets hovedkontor i Rønne, en erhvervslejlighed beliggende Tornegade 4, 3700 Rønne samt Gudhjem mølle. Ejendommene opgøres til markedsværdi.

Spreadrisiko:

Spreadrisiko, eller kreditrisiko som den oftest benævnes, relaterer sig til risiko på de positioner, hvis afkast afhænger af kreditspændet over den risikofrie rente.

Udover en vægtning, afhængig af varighed på det enkelte papir, er risikoscenarierne af de enkelte investeringer afhængig af kreditvurderingen. Jo bedre kreditvurderingen er, jo lavere er kapitalkravet.

Koncentrationsrisiko:

Koncentrationsrisiko er den risiko, der stiger i takt med, at engagementer akkumuleres hos enkelte udstedere, hvorved afhængigheden af denne udsteders betalingsdygtighed øges.

Ved opgørelse af koncentrationsrisiko fokuseres på engagementer pr. enkeltudsteder.

Valutarisiko:

Valutarisiko omfatter alle positioner i udenlandsk valuta. Der tages udgangspunkt i nettoeksponeringen i de enkelte valutaer.

Modpartsrisiko:

Indenfor markedsrisiko er modpartsrisiko udtryk for risikoen for konkurs hos modparten i indgåede finansielle kontrakter.

Risikoen afhænger af modpartens kreditkvalitet og sandsynlighed for, at modparten ikke kan opfylde sine forpligtelser.

c) Investering efter prudent person

Investeringspolitikken fastlægger selskabets målsætning, strategier, organisation og rapportering på investeringsområdet.

Hensigten med politikken er at sikre, at selskabet har et effektivt system med en organisation, systemer og processer, der er nødvendige for at identificere, måle, overvåge, styre og rapportere om investeringsrisici, som selskabet er eksponeret mod.

Selskabets målsætning med accept af markedsrisici:

- Selskabets investeringsstrategi skal overordnet ses i sammenhæng med selskabets forsikringsforretning, hvor der fokuseres på såkaldt "korthalet" forretning. Det betyder, at selskabet ikke ønsker at påtage sig langsigtede forpligtelser. Investeringspolitikken skal således matche den "korthalede" forretning.
- Sigtet med investeringsstrategien er at opnå et rimeligt og langsigtet stabilt afkast, der samtidig matcher selskabets passiver/forpligtelser. Det skal tilvejebringes ved et risikoniveau, som ikke kan bringe selskabets kapitalgrundlag i fare.
- Bestyrelsens sammensætning af mål og risikogrænser for investeringsaktiverne skal således understøtte selskabets behov for likviditet på kort og lang sigt og de ydelser, som selskabets kunder er stillet i udsigt. Alle aktiver investeres, så den samlede porteføljes sikkerhed, kvalitet, likviditet og rentabilitet sikres. Investering i aktiver, der medgår til dækning af de forsikringsmæssige forpligtelser, skal således have en art og varighed, der passer og tilgodeser forsikringstagernes interesse.

Investeringspolitikken og -strategien fastlægges af bestyrelsen og revideres efter behov og minimum en gang årligt.

C.2.3 Risikokoncentration

Koncentrationsrisiko er den risiko, som stiger i takt med, at engagementer puljes hos enkelte udstedere, hvorved afhængigheden af denne udsteders betalingsdygtighed øges.

I selskabet foretages styring af kreditrisiko ved at sikre, at eksponeringer på enkeltmodparter holdes indenfor acceptable niveauer.

Selskabet søger gennem investeringspolitikken at holde risikokoncentrationen på så lavt niveau som muligt.

C.2.4 Risikoreduktion

De anvendte metoder til risikoreduktion fordrer, at der løbende er en robust markedsdannelse på de finansielle markeder. Hvis markedsdannelsen skulle svigte helt eller ramme væsentlige dele af markedet i forhold til selskabets positioner, er der tale om unormale markedsforhold. Det kan eventuelt ske ved uro på de finansielle markeder, krig og naturkatastrofer.

Bestyrelsen har defineret overordnede mål og risikogrænser for investeringsområdet, herunder hvor stort tab der må ske indenfor enkelte aktivklasser, inden direktionen og bestyrelse umiddelbart skal forholde sig til den valgte investeringsstrategi med henblik på at reducere risikoen.

C.2.5 Likviditetsrisici

Besvares under afsnit C.4.

C.2.6 Risikofølsomhed

Selskabets holdning er, at de stressparametre, der er indbygget i standardmodellen, på udmærket vis illustrerer den risiko, der er forbundet med selskabets investeringer.

De "stød" som er indbygget i modellen for rente, aktier, ejendom, spread, kredit, modpart og koncentration finder selskabets bestyrelse reelle.

C.2.7 Andre væsentlige oplysninger

Intet at rapportere.

C.3.1 Kreditrisici

C.3.2 Risikoeksponering

a) Vurdering af kreditrisici

Koncernen har kreditrisici i begge selskaber. I Bornholms Brand A.m.b.a. er der ydet et lån til turismefremmende formål på Bornholm.

Forsikringsselskabets kreditrisiko opgøres efter standardmodellen. Selskabet har kreditrisici i forhold til:

1. Forsikringstagere
2. Forsikringsselskaber
3. Pengeinstitutter
4. Reassurandører

Ad 1. Forsikringstagere:

Kreditrisikoen vedr. kunderne kan beskrives som risikoen for manglende præmiebetaling og risikoen for manglende opfyldelse af regreskrav

Selskabet har ligeledes en kreditrisiko i forhold til kunderne i forbindelse med selvriskobeløb, der ikke indbetales.

Ad 2. Forsikringsselskaber:

Kreditrisiko opstår typisk i form af tilgodehavende regreskrav efter skader.

Ad 3. Pengeinstitutter:

Med forudbetalte præmier er der til stadighed stor likviditet hos selskabet, og denne er bl.a. placeret i aftaleindskud og på løbende driftskonti.

Ad 4. Reassurandører

Selskabets kreditrisiko i forhold til reassurandører opstår som følge af større skadebegivenheder, som beløbsmæssigt går ud over selskabets eget behold. Derved får selskabet et økonomisk tilgodehavende hos reassurandørerne.

b) væsentlige kreditrisici

De væsentligste kreditrisici er store tilgodehavender hos enkeltstående pengeinstitutter via indestående samt løbende tilgodehavende hos genforsikringsselskaber med tillæg af potentielle tilgodehavender, som vil opstå ved katastrofeskader.

c) Investering efter prudent person

Besvares under punkt C.2.2.c

C.3.3 Risikokoncentration

Investeringspolitikken fastlægger, at porteføljen skal være veldiversificeret også på modparter, og at porteføljen ikke må være særlig eksponeret mod enkeltmodparter.

Ved investeringsrisici styrer selskabet selv indirekte hvilken risiko selskabet påtager sig, da det sker via det mandat og de retningslinjer, som selskabets kapitalforvalter arbejder efter.

Genforsikringskontrakterne placeres hos flere reassurandører, ligesom selskabet deltager i flere reinsurancepools. I placeringen indgår en vurdering af den enkelte reassurandørs rating samt en egen vurdering af reassurandøren. Selskabet arbejder tæt sammen med Topdanmarks reinsuranceafdeling.

Selskabets bestyrelse godkender alle kontrakter inden indgåelse.

De største risikokoncentrationer vil kunne opstå ved katastrofeskader, herunder storm og skybrud via en eller flere enkeltstående katastrofebegivenheder.

C.3.4 Risikoreduktion

Risikoreduktion for modparts risici består dels i udvælgelsen af modparter og dels i begrænsning i eksponering mod hver enkelt modpart afhængig af en bedømmelse af den enkelte modpart, hvor den enkelte modparts rating er af væsentlig betydning.

Selskabets kapitalforvaltere anvender kun i meget begrænset omfang finansielle instrumenter til nedbringelse af risici indenfor investeringspolitikens rammer.

C.3.5 Likviditetsrisiko

Besvares under afsnit C.4.

C.3.6 Risikofølsomhed

Selskabets risikofølsomhed ligger i de risikorammer, som bestyrelsen har fastlagt. Mellemværende med forsikringstagere og andre forsikringsselskaber følges løbende. Mellemværende med banker følges ligeledes løbende for at sikre, at risikorammerne overholdes.

Væsentlige tilgodehavender hos genforsikringsselskaber opstår, når der sker storskader eller katastrofeskader. Risikofølsomheden på tilgodehavender hos genforsikringsselskaber er derfor et resultat af kombinationen af storskader og katastrofeskader, der indtræffer i perioden.

C.3.7 Andre væsentlige oplysninger

Der er ikke andre væsentlige oplysninger

C.4.1 Likviditetsrisici

C.4.2 Risikoeksponering

a) Vurdering af likviditetsrisici

Koncernens investeringsportefølje er for langt den væsentligste del placeret i likvide aktiver, der kan realiseres til at tilgodese forpligtelserne i Bornholms Brandforsikring A/S.

Bornholms Brandforsikring A/S har i den forbindelse en stærk likviditet blandt andet via kortfristet let omsættelig værdipapirbeholdning, som giver adgang til hurtig likviditet. Samtidig er forretningssammensætningen af en karakter, hvor likviditeten løbende afpasses skadeforløbet og de pludselige hændelser, som kan påvirke likviditetsbehovet.

b) Væsentlige likviditetsrisici

Selskabet opererer ikke med finansielle garantier og andre typer af produkter, som kan medføre pludselige likviditetstræk.

Den type straksafhjælpning, som kan ligge indenfor selskabets produkter – eksempelvis ved brandskader er ikke af en karakter, som kræver stor likviditet, og typisk tager almindelig skadefhjælpning tid – og giver derfor mulighed for at planlægge og sikre udbetalingen.

c) Investeringer efter prudent person

Besvares under punkt C.2.2.c

C.4.3 Risikokoncentration

Der anses ikke at være likviditetsrisikokoncentrationer.

C.4.4 Risikoreduktion

Risikoreduktionen foretages ved en daglig overvågning af likviditetsudviklingen.

C.4.5 Likviditetsrisici

Selskabet indregner ikke forventet fremtidigt overskud.

C.4.6 Risikofølsomhed

Selskabet arbejder med en aktiv likviditetsstyring på daglig basis som i forhold til likviditetsplanen tager hensyn til porteføljens forfaldstidspunkt og fordeling over året. Den stærke likviditetsposition betyder, at selskabet ikke har særlig risikofølsomhed på likviditetsområdet.

C.4.7 Andre oplysninger

Intet at rapportere.

C.5.1 Operationelle risici

Ved operationel risiko forstås risiko som følge af uhensigtsmæssige eller mangelfulde interne procedurer, menneskelige og systemmæssige fejl eller fejl/påvirkninger som følge af eksterne begivenheder.

Koncernen er primært udsat for operationelle risici fra Bornholms Brandforsikring A/S og kun i begrænset omfang via Bornholms Brand A.m.b.a. i og med, at der er begrænsede aktiviteter i det selskab.

C.5.2 Risikoeksponering

a) Vurdering af operationelle risici

De operationelle risici vurderes løbende, og rapporteres efter nærmere retningslinjer både til direktion, risikokomite og bestyrelse.

Det er vurderet, at IT systemerne udgør den væsentligste operationelle risiko. De væsentligste IT risici er beskrevet i kontrakten med leverandøren, ligesom det tilsikres, at der udarbejdes IT revisionsrapport hos IT leverandøren samt i selskabet.

Herudover opererer selskabet med en IT sikkerhedspolitik og beredskabsplaner, som også omhandler IT området.

IT chefen rapporterer løbende og senest hver måned hændelser og risici til risikokomiteen, og hvert kvartal udarbejdes, som en del af bestyrelsesrapporteringen, et afsnit om operationelle risici og herunder målopfyldelse på IT området i forhold til den aftalte service level agreement med selskabets IT leverandør.

b) Væsentlige operationelle risici

IT systemerne udgør de væsentlige operationelle risici – både i forhold til tekniske fejl, menneskelige fejl og risikoen for, at fremtidens udviklingsbehov i forhold til hastigheden af nye IT applikationer kræver ekstra kapital.

Herudover kan af eksempler på operationelle risici nævnes:

- Nøglepersoner/kompetencer, som ikke mindst skal ses i lyset af selskabets størrelse
- Juridiske risici, som værende risici forbundet med forsikringsdriften men også risici i relation til øvrige aftale forhold – leverandør-/medarbejderforhold
- Risici vedrørende uregelmæssigheder, omhandlende svigagtige forhold fra kunder, leverandører og medarbejdere

- Omdømmerisici – omhandlende juridiske tvister og andre forhold, som kan påvirke selskabets omdømme, herunder håndtering af persondata – ikke mindst set i lyset af, at selskabet har en stor koncentration af kunder på et lille geografisk område (Bornholm)

c) Investering efter prudent person

Besvares under afsnit C.2.2.c.

C.5.3 Risikokoncentration

IT nedbrud som følge af utilsigtet svigt eller IT kriminalitet med tab af data til følge udgør en væsentlig koncentreret risiko. Selskabet har en risikokoncentration i selskabets lokation i Rønne og hos selskabets IT leverandør i Århus.

C.5.4 Risikoreduktion

Selskabet har en række dokumenterede og indbyggede kontroller til minimering af de operationelle risici, som IT anvendelsen udgør for selskabet.

Herudover medvirker øvrige forretningsgange, manualer og kontroller til at reducere risici, hvor menneskelige fejl eller kriminalitet er årsagen til fejl eller besvigelser. Herunder er der i selskabets organisering indbygget en række af funktionsadskillelser og manuelle kontroller, som i sig selv udgør en væsentlig risikoreducerende foranstaltning.

C.5.5 Likviditetsrisici

Besvares under afsnit C.4.

C.5.6 Risikofølsomhed

Risikofølsomhed er specielt relevant for IT. IT chefen logger hændelser på IT området og vurderer hændelsens omfang. Omfanget har betydning for aktionsniveau.

C.5.7 Andre væsentlige oplysninger

Intet at rapportere.

C.6.1 Andre væsentlige risici

C.6.2 Risikoeksponering

a) Vurdering af andre væsentlige risici

Det vurderes, at alle væsentlige risici er indeholdt i rapportens ovennævnte punkter C.1.1.a til C.1.1.e.

b) Væsentlige andre væsentlige risici

Alle væsentlige risici vurderes at være medtaget i rapportens ovennævnte punkter C.1.1.a til C.1.1.e.

c) Investering efter prudent person

Alle væsentlige risici vurderes at være medtaget i rapportens ovennævnte punkt C.2.2.c.

C.6.3 Risikokoncentration

Væsentlige risikokoncentrationer er beskrevet i rapportens ovennævnte punkter C.1.1.a til C.1.1.e. Det vurderes, at der ikke er andre væsentlige risikokoncentrationer.

C.6.4 Risikoreduktion

Alle relevante oplysninger vedrørende risikoreduktion er besvaret under rapportens ovennævnte punkter C.1.1.a til C.1.1.e.

C.6.5 Likviditetsrisici

Besvares under afsnit C.4.

C.6.6 Risikofølsomhed

Alle relevante oplysninger vedrørende risikofølsomhed er besvaret under rapportens ovennævnte punkter C.1.1.a til C.1.1.e.

C.6.7 Andre væsentlige oplysninger

Intet at rapportere.

D. Værdiansættelse til solvensformål

D.1 Aktiver

a) Værdiansættelse

Driftsmidler:

Driftsmidler måles til kostpris med fradrag af akkumulerede af- og nedskrivninger. Der foretages lineære afskrivninger baseret på følgende vurdering af aktivernes forventede brugstider:

- Inventar og andet driftsmateriel 5 år
- Edb-anlæg 3 år
- Biler 5 år

Domicilejendom:

Selskabets domicilejendom måles til dagsværdi fratrukket efterfølgende akkumulerede afskrivninger. Ejendommen vurderes én gang årligt i et samarbejde med lokal ejendomsmægler. Den anvendte værdiansættelsesmetode til brug for hhv. regnskab og solvensformål er ens.

Investeringsaktiver:

Koncernens investeringsaktiver opgøres til lukkekurs på balancedagen. Er der ikke noteret nogen lukkekurs, anvendes anden registreret offentlig kurs, som må antages bedst at svare hertil. Udtrukne obligationer måles til kurs pari. Finansielle poster indregnes i balancen med udgangspunkt i afregningsdatoen. Den anvendte værdiansættelsesmetode til brug for hhv. regnskab og solvensformål er ens.

Tilgodehavender hos forsikringstagere:

Tilgodehavender måles til amortiseret kostpris - sædvanligvis svarende til nominel værdi, med fradrag for hensættelse til tabsrisici, opgjort på grundlag af en individuel gennemgang af tilgodehavenderne. Den anvendte værdiansættelsesmetode til brug for hhv. regnskab og solvensformål er ens.

Likvide beholdninger:

Likvide beholdninger udgøres primært af bankindeståender, som optages til dagsværdi svarende til nominel værdi.

Genforsikringsandele af erstatningshensættelser:

Genforsikringsandele af erstatningshensættelser er opgjort til de beløb, som i henhold til indgåede genforsikringskontrakter kan forventes modtaget fra genforsikringselskaber.

Genforsikringens andel af de forsikringsmæssige hensættelser måles til diskonteret værdi, hvis det er af væsentlig betydning. Hensættelserne er diskonteret med de af EIOPA offentliggjorte rentekurver.

Selskabet vurderer løbende sine genforsikringsaktiver for værdiforringelse. Hvis der er en klar indikation af værdiforringelse, nedskrives den regnskabsmæssige værdi af aktivet.

Den anvendte værdiansættelsesmetode til brug for hhv. regnskab og solvensformål er ens.

Andre aktiver:

Andre aktiver omfatter andre tilgodehavender, tilgodehavende renter samt andre periodeafgrænsningsposter. Tilgodehavenderne måles til dagsværdi og vurderes løbende for værdiforringelse.

b) Værdiansættelse – forskelle mellem SCR og regnskab

Koncernen har ikke aktiver, der værdiansættes forskelligt i regnskab og til solvensformål.

D.2 Forsikringsmæssige hensættelser

a) Værdiansættelse

Hensættelser for koncernen pr. 31/12 2018, vedrører udelukkende hensættelser hensat i forsikringsselskabet, og fremgår af nedenstående tabel:

Bornholms Brandforsikring A/S

Forsikringsmæssige hensættelser

2018 Tusinde kr.	Ulykke	Motor- ansvar	Anden motor forsikring	Brand og skader på ejendom	Ansvar	I alt
Præmiehensættelser						
Brutto	4.968	3.164	10.367	25.647	425	44.570
Genforsikringsandel	-	-	-	-	-	-
Præmiehensættelser f.e.r.	4.968	3.164	10.367	25.647	425	44.570
Erstatningshensættelser						
Brutto	14.365	4.405	1.506	12.376	397	33.049
Genforsikringsandel	-	-	-	2.481	-	2.481
Erstatningshensættelser f.e.r.	14.365	4.405	1.506	9.896	397	30.568
Risikomargen	731	161	30	664	13	1.598
Hensættelser f.e.r.	20.063	7.729	11.904	36.206	834	76.737

Præmiehensættelser:

Præmiehensættelserne opgøres som summen af de beløb, som selskabet inden for hver bestand af forsikringer, der dækker samme risici, efter bedste skøn må forventes at skulle betale i anledning af forsikringsbegivenheder, som må forventes at finde sted efter balancedagen, og som er dækket af de forsikringskontrakter, selskabet har indgået.

Præmiehensættelser udgør dog som minimum et beløb svarende til en periodisering af de opkrævede præmier.

I forsikringsselskabet tegnes forsikringerne hovedsageligt for et år, og diskonteres derfor ikke.

Der indregnes ikke fortjenstmargen i selskabets kapitalgrundlag.

Erstatningshensættelser:

Erstatningshensættelserne opgøres som summen af erstatninger for hver enkelt bestand af forsikringer, som selskabet efter bedste skøn må forventes at skulle betale i anledning af forsikringsbegivenheder, som har fundet sted indtil balancedagen ud over de beløb, som allerede er betalt i anledning af sådanne begivenheder.

Erstatningshensættelserne opgøres som summen af de forventede erstatningsbeløb og omkostninger efter:

- en sag for sag vurdering af anmeldte forsikringsbegivenheder, der omfatter alle anmeldte forsikringsbegivenheder
- erfaringsbaseret skøn over utilstrækkeligt oplyste forsikringsbegivenheder, der har været genstand for sag for sag vurdering
- et erfaringsbaseret skøn over anmeldte forsikringsbegivenheder, der ikke har været genstand for sag for sag vurdering
- et erfaringsbaseret skøn over forsikringsbegivenheder, som er indtruffet inden balance-dagen, men som er uanmeldte på tidspunktet for regnskabets udarbejdelse.

Opgørelsen af erstatningshensættelserne baseres på traditionelle aktuarmæssige trianguleringsmetoder.

Statistisk baserede skøn fastsættes ved hjælp af aktuarmæssige modeller, primært baseret på Chain-Ladder og Bornhuetter Ferguson.

Alle hensættelser måles til nutidsværdi ved diskontering af de forventede fremtidige betalinger. Ved diskontering af hensættelserne er anvendt de af EIOPA offentliggjorte rentekurver.

Indeholdt i erstatningshensættelserne er endvidere de beløb, som selskabet efter bedste skøn må forvente at skulle afholde til direkte og indirekte omkostninger i forbindelse med afviklingen af erstatningsforpligtelserne.

Ved opgørelse af erstatningshensættelserne er der taget hensyn til de indtægter og omkostninger, som måtte forekomme i forbindelse med overtagelse og realisation af aktiver og rettigheder, som selskabet opnår ved erstatningens udbetaling.

Risikomargen:

Risikomargen opgøres som det beløb, som selskabet må forventes, at skulle betale til en erhverver af forsikringsbestanden for at overtage risikoen for, at de faktiske omkostninger ved afvikling af de forsikringsmæssige hensættelser afviger fra bedste skøn.

I balancen opgøres risikomargen ved anvendelse af den Solvens II-bestemte model 3.

Genforsikringsandele:

Genforsikringsandelen af erstatningshensættelserne er opgjort til de beløb, som i henhold til indgåede genforsikringskontrakter kan forventes modtaget fra genforsikringssselskaber. De forventede fremtidige betalinger tilbagediskonteres.

Selskabet vurderer løbende sine genforsikringsaktiver for værdiforringelse. Hvis der er en klar indikation af værdiforringelse, nedskrives den regnskabsmæssige værdi af aktivet.

b) Væsentlige skøn og usikkerheder

Ved udarbejdelsen af selskabets regnskab er anvendt skøn og vurderinger, som påvirker størrelsen af de forsikringsmæssige hensættelser og dermed resultatet i indeværende og kommende år.

Præmiehensættelser:

Præmiehensættelserne vedrører kommende dækningsperioder for indgåede forsikringer. Risikoen vedrørende præmiehensættelser er især relevant inden for brancher med lange afviklingsperioder, f.eks. ulykkes- og motoransvarsforsikring. På disse brancher kan et niveauskifte i enten præmier eller erstatninger gøre præmiehensættelsen utilstrækkelig til dækning af de tilhørende udgifter, hvorfor den i givet fald skal styrkes.

Erstatningshensættelser:

Hensættelser til indtrufne, men endnu ikke betalte, skader afsættes som bedst mulige skøn ved anmeldelsen. På dette tidspunkt er der ikke kendskab til alle nødvendige oplysninger, hvorfor der vil komme afvigelser mellem de faktiske erstatninger og de foretagne hensættelser i form af enten afløbstab (for lidt afsat) eller afløbsgevinster (for meget afsat).

Eksempler på korthalede brancher er bygning, løsøre og motorkasko. De langhalede brancher er relateret til person- og ansvarsskader som f.eks. ulykkes- og motoransvarsskader.

Hensættelsesrisikoen på de langhalede brancher er betydelig i forhold til hensættelsesrisikoen på de korthalede brancher, hvilket skyldes den meget lange afviklingstid for skaderne. Det er ikke usædvanligt, at skader på langhalede brancher først afsluttes tre til fem år efter, de er anmeldt.

I den lange afviklingstid kan erstatningsniveauerne blive påvirket i væsentlig grad af ændringer i lovgivning, domstolspraksis eller tilkendelsespraksis hos eksempelvis Arbejdsskadestyrelsen, der tilkender mén- og erhvervsevnetabserstatninger på alle alvorlige arbejdsskader.

Tilkendelsespraksis hos Arbejdsmarkedets Erhvervssikring har også en vis effekt på erstatningsniveauerne inden for ulykkesforsikring og personskadeerstatningerne på motor-, ansvarsforsikring.

Hensættelsesrisikoen udgøres væsentligst af den almindelige beregningsusikkerhed samt skadeinflation, det vil sige et forhøjet erstatningsniveau på baggrund af, at den årlige udvikling i erstatningen pr. forsikring stiger mere end den generelle pristalsudvikling eller som følge af ændret domspraksis/lovgivning.

Aktuarfunktionen har en løbende dialog med skadeafdelingen omkring ændringer i lovgivnings- og domstolspraksis og afsmitningen af sådanne ændringer på forretningsgangene for fastsættelse af individuelle hensættelser.

c) Forskelle mellem SCR og regnskab

Præmie-, erstatningshensættelser samt genforsikringsandelene heraf og risikomargen opgøres efter samme principper i regnskabet og i solvensbalancen.

d) Matchtilpasning

Selskabet anvender ikke matchtilpasning.

e) Volatilitetsjustering

Selskabet benytter den af EIOPA offentliggjorte risikofri rentekurve til opgørelsen af hensættelsesens værdi. Der anvendes ikke volatilitetsjustering.

f) Overgangsbestemmelse – rentekurve

I forbindelse med overgang til Solvens II kan der anvendes en midlertidig risikofri rentekurve i henhold til artikel 308c i direktiv 2009/138/EF. Selskabet har ikke benyttet denne overgangsbestemmelse.

g) Overgangsbestemmelse – hensættelse

I forbindelse med overgang til Solvens II kan der anvendes et overgangsfradrag i henhold til artikel 308d i direktiv 2009/138/EF. Selskabet har ikke benyttet denne overgangsbestemmelse.

h)

(i) Genforsikringstilgodehavender

Genforsikringsandele fremgår af tabel under afsnit D.2.a.

(ii) Væsentlige ændringer i antagelser

De antagelser, der anvendes ved beregningen af præmie- og erstatningshensættelserne, er de samme, som blev anvendt for et år siden.

D.3 Andre forpligtelser

a) Beskrivelse af andre forpligtelser

Andre hensættelser:

Der er ingen andre hensættelser.

Gæld i forbindelse med direkte forsikring:

Gæld i forbindelse med direkte forsikring måles til dagsværdi svarende til nominal værdi.

Gæld:

Gæld omfatter anden gæld og periodeafgrænsningsposter opgjort til dagsværdi svarende til nominal værdi.

Til sikkerhed for de forsikringsmæssige hensættelser er der registrerede aktiver til en bogført værdi af 92.485 t.kr., som fordeler sig således:

Obligationer	92.415 t.kr.
Likvider	<u>70 t.kr.</u>
I alt	<u>92.485 t.kr.</u>

b) Forskel mellem solvensopgørelse og regnskab

Der er en mindre forskel mellem regnskabet og solvensbalancen på 92 t.kr. grundet andre periodeafgrænsningsposter.

D.4 Alternative værdiansættelsesmetoder

Der er ikke anvendt alternative værdiansættelsesmodeller i henhold til SII forordningens § 260.

D.5 Andre oplysninger

Intet at rapportere.

E. Kapitalforvaltning

E.1 Kapitalgrundlag

a) Formål, politikker og processer

Formålet med forsikringselskabets kapitalplan er at sikre, at forsikringselskabets kapitalgrundlag vil være tilstrækkelig til at dække de risici, som forsikringselskabet kan forventes at blive udsat for ved forsikringselskabets fortsatte drift i henhold til den fastsatte strategi.

Det fremtidige kapitalgrundlag kan eventuelt dækkes af fremtidig indtjening, kapitaludvidelse (fra Bornholms Brand A.m.b.a. og Topdanmark A/S), eller ved risikooverførsel f.eks. via genforsikring. Som et led i forvaltningen af kapitalgrundlaget vurderes dette hvert kvartal i forbindelse med udarbejdelse af kvartalsrapportering. Kapitalgrundlaget fremskrives årligt i forlængelse med udarbejdelse af budget for forsikringselskabet for de kommende 3 år.

Der har ikke været væsentlige ændringer i rapporteringsperioden.

b) Størrelse og kvalitet pr. tier

Opgørelse af kapitalgrundlaget for koncernen fremgår nedenfor og udgøres primært af Tier 1 kapital. Kapitalen er hovedsageligt bestående af egenkapitalen og det overførte overskud.

EGENKAPITALOPGØRELSE - KONCERN

	OVERFØRT OVERSKUD t.kr.	MINORITETS- INTERESSER t.kr.	TOTAL t.kr.
Egenkapital primo	269.422	72.121	341.543
Årets resultat	1.463	2.374	3.837
Foreslået udbytte	2.190	810	3.000
Udbetalt udbytte	-30.660	-11.340	-42.000
Udbytte, egne aktier	30.660	0	30.660
Egenkapital ultimo	273.075	63.965	337.040
Udskudte skatteaktiver (Tier 3)	11		
Koncernens kapitalgrundlag ultimo 2018 (Tier 1)	273.086		

Ændringen i overført overskud fra 2017 til 2018 udgør udelukkende koncernens resultat for 2018.

Ovenstående kapitalgrundlag dækker både SCR og MCR.

c) Kapitalgrundlag der dækker SCR

Se under afsnit E.1.b.

d) Kapitalgrundlag der dækker MCR

Se under afsnit E.1.b.

e) Væsentlige forskelle mellem egenkapital og solvenskapital

Der er ingen væsentlige forskelle mellem kapitalgrundlaget i selskabets regnskab og overskydende aktiver i forhold til passiver beregnet til solvensformål.

f) Overgangsbestemmelser efter direktivets artikel 308.b

Selskabet har ingen elementer af basiskapitalgrundlaget, som er underlagt overgangsbestemmelserne i artikel 308b, stk. 9 og 10, i direktiv 2009/138/EF.

g) Ikke indbetalte (supplerende) egenkapitalelementer

Selskabet har ikke supplerende kapitalelementer.

h) Eventuelle begrænsninger

Ingen elementer fratrækkes kapitalgrundlaget.

E.2 Solvenskapitalkrav og minimumskapitalkrav

a) størrelsen på selskabets solvenskapitalkrav og minimumskapitalkrav ved udgangen af rapporteringsperioden.

Koncernen

Koncernens solvenskapitalkrav pr. 31.12.2018	50.999 t.kr.
Koncernens minimumskapitalkrav pr. 31.12.2018	27.565 t.kr.

b) størrelsen på selskabets solvenskapitalkrav opdelt efter risikomoduler.

Koncernen

Solvenskapitalkrav	
Primært solvenskapitalkrav	48.441.016
Operationelle risici	2.558.504
Forsikringsmæssige hensættelsers tabsabsorberende evne	0
Udskudte skatters tabsabsorberende evne	0
Solvenskapitalkrav	50.999.520
Minimumskapitalkrav	27.565.000
Primært solvenskapitalkrav	
Markedsrisici	26.476.823
Modpartsrisici	5.385.009
Livsforsikringsrisici	0
Sygeforsikringsrisici	6.312.399
Skadesforsikringsrisici	29.308.516
Risici på immaterielle aktiver	0
Diversifikation	-19.041.731
Primært solvenskapitalkrav	48.441.016

c) oplysninger om, hvorvidt og for hvilke risikomoduler og delmoduler i standardformlen selskabet anvender forenkede beregninger

Bornholms Brandforsikring A/S anvender en forenklet beregning af den risikoreducerende virkning for genforsikringsarrangementer, jf. artikel 108 i forordning (EU) 2015/35.

d) Oplysning om evt. selskabsspecifikke parametre

Koncernen anvender ikke selskabsspecifikke parametre.

e) Eventuel erklæring om brug af artikel 51 stk. 2, tredje afsnit i direktiv 2009/138/EF

Koncernen har ikke gjort brug af denne mulighed.

f) Konsekvens af selskabsspecifikke parametre

Ikke relevant da koncernen ikke anvender selskabsspecifikke parametre.

g) Oplysninger om de input, selskabet anvender til beregning af minimumskapitalkravet

Bornholms Brandforsikring A/S' minimumskapitalkrav er fastsat til EUR 3.700.000 jf. FIL §126 stk. 2, nr. 8

h) Eventuelle væsentlige ændringer i solvenskapitalkravet og minimumskapitalkravet i løbet af rapporteringsperioden samt årsagerne til sådanne ændringer.

Der er ikke væsentlige ændringer i rapporteringsperioden.

E.3 Delmodul for løbetidsbaserede aktierisici til beregningen af solvenskapitalkravet

a) Løbetidsbaserede aktierisici

Anvendes ikke i koncernen.

b) Størrelsen på et eventuelt kapitalkrav

Ikke relevant.

E.4 Forskelle mellem standardformlen og en intern model

Koncernen anvender standardformlen og bruger ikke en intern model.

E.5 Manglende overholdelse af minimumskapitalkravet og manglende overholdelse af solvenskapitalkravet

Koncernen har overholdt kapitalkravene under hele rapporteringsperioden.

E.6 Andre oplysninger

Intet at rapportere.

Bilag

Følgende rapporteringsskemaer indgår som bilag til rapporten. Skemaerne ligger som excel-filer. Filen kan findes på www.bornholmsbrand.dk samme sted som denne rapport.

Skemaer til rapporten	
Balance sheet	S.02.01
Premiums, claims and expenses by line of business	S.05.01
Own funds	S.23.01
Solvency Capital Requirement - for groups on Standard Formula	S.25.01
Undertakings in the scope of the group	S.32.01